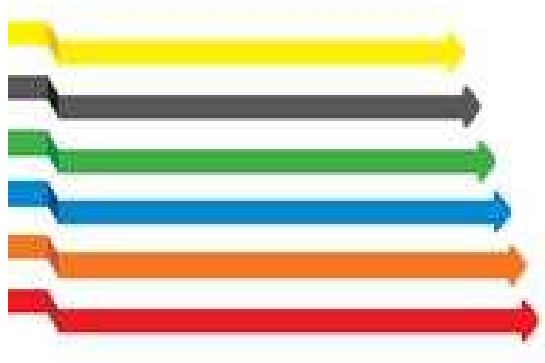




# Ocena oddziaływania na środowisko w projektach współfinansowanych ze środków UE



**Joanna Skierka**  
Departament Programów Regionalnych  
Urząd Marszałkowski Województwa Pomorskiego



---

# Ocena oddziaływania na środowisko - podstawy prawne, definicje



## Podstawy prawne ocen oddziaływania na środowisko (1/4)

### Unijne:

- *dyrektywa Parlamentu Europejskiego i Rady 2011/92/UE z dnia 13 grudnia 2011 r. w sprawie oceny skutków wywieranych przez niektóre przedsięwzięcia publiczne i prywatne na środowisko (Dz. Urz. UE.L.2012.26.1 ze zm.) – „ocenowa” / EIA,*
- *dyrektywa Parlamentu Europejskiego i Rady 2001/42/WE z dnia 27 czerwca 2001 r. w sprawie oceny wpływu niektórych planów i programów na środowisko (Dz. Urz. UE.L.2001.197.30) – SEA,*
- *dyrektywa Rady 92/43/EWG z dnia 21 maja 1992 r. w sprawie ochrony siedlisk przyrodniczych oraz dzikiej fauny i flory (Dz. Urz. UE. L .1992.206.7) - „siedliskowa”,*

## Podstawy prawne ocen oddziaływania na środowisko (2/4)

### **Unijne:**

- *dyrektywa Parlamentu Europejskiego i Rady 2009/147/WE z dnia 30 listopada 2009 r. **w sprawie ochrony dzikiego ptactwa** (Dz. Urz. UE. L. 2010.20.7) – „**ptasia**”,*
- *dyrektywa Parlamentu Europejskiego i Rady 2000/60/WE z dnia 23 października 2000 r. **ustanawiająca ramy wspólnotowego działania w dziedzinie polityki wodnej** (Dz. Urz. UE L.2000.327.1 ze zm.) – „**ramowa dyrektywa wodna (RDW)**”,*

## Podstawy prawne ocen oddziaływania na środowisko (3/4)

### **Krajowe:**

- *ustawa z dnia 3 października 2008 r. o udostępnianiu informacji o środowisku i jego ochronie, udziale społeczeństwa w ochronie środowiska oraz o ocenach oddziaływania na środowisko (Dz. U. z 2013 r. poz. 1235 ze zm.) – „ustawa ooś”,*
- *rozporządzenie Rady Ministrów z 9 listopada 2010 r. w sprawie przedsięwzięć mogących znacząco oddziaływać na środowisko (Dz. U. z 2010 r. Nr 213 poz. 1397 ze zm.) – „rozporządzenie ooś”,*



## Podstawy prawne ocen oddziaływania na środowisko (4/4)

### **Krajowe:**

- *ustawa z dnia 16 kwietnia 2004 r. o ochronie przyrody (Dz. U. z 2013 r. poz. 627 ze zm.),*
- *ustawa z dnia 18 lipca 2001 r. Prawo wodne (Dz. U. z 2012 r. poz. 145 ze zm.),*
- *ustawa z 27 marca 2003 r. o planowaniu i zagospodarowaniu przestrzennym (Dz. U. z 2012 r. poz. 647 ze zm.),*
- *ustawa z dnia 7 lipca 1994 r. Prawo budowlane (Dz. U. z 2013 r. poz. 1409 ze zm.),*
- *ustawa z dnia 14 czerwca 1960 r. Kodeks postępowania administracyjnego (Dz. U. z 2013 r. poz. 267).*

## Ocena oddziaływania na środowisko – definicje (1/5)

- **środowisko** (art. 3 ust. 1 pkt 15 ustawy ooś i art. 3 pkt 39 ustawy Prawo ochrony środowiska)
  - ogół elementów przyrodniczych, w tym także przekształconych w wyniku działalności człowieka, a w szczególności powierzchnia ziemi, kopaliny, wody, powietrze, krajobraz, klimat oraz pozostałe elementy różnorodności biologicznej, a także wzajemne oddziaływania pomiędzy tymi elementami.
- **przedsięwzięcie** (art. 3 ust. 1 pkt 13 ustawy OOŚ)
  - zamierzenie budowlane lub inna ingerencja w środowisko polegająca na przekształceniu lub zmianie sposobu wykorzystania terenu, w tym również na wydobywaniu kopalin.

Czy prace remontowe czy odtworzeniowe na istniejącym już obiekcie to przedsięwzięcie?

Prace tego typu nie stanowią co do zasady przedsięwzięcia, gdyż nie powodują przekształceń ani zmiany sposobu wykorzystania terenu. Należy jednak pamiętać, że zakres i charakter zaplanowanych prac muszą w każdym przypadku zostać przeanalizowane indywidualnie dla sprawy.



## Ocena oddziaływania na środowisko – definicje (2/5)

- **zezwoleń na realizację inwestycji**

- zbiór niezbędnych dokumentów (decyzji/zezwoleń/ zgód) koniecznych do uzyskania na potrzeby procesu inwestycyjnego, umożliwiającą faktyczne, zgodne z prawem, zrealizowanie prac,
- należy rozumieć szeroko (np. decyzje w rozumieniu KPA, uzgodnienia, zgłoszenia),
- poszczególne dokumenty mogą dotyczyć różnych zagadnień (np. lokalizacji inwestycji, jej wpływu na środowisko, w tym na zabytki, wykonania prac inwestycyjnych),
- dla projektów infrastrukturalnych ostatnim ze zbioru takich dokumentów jest zwykle decyzja budowlana (np. w formie pozwolenia na budowę), choć nie jest to regułą.



## Ocena oddziaływania na środowisko – definicje (3/5)

- **podanie informacji do publicznej wiadomości** (art. 3 ust. 1 pkt 11 ustawy OoŚ)

– 4 sposoby udostępnienia informacji (3 obowiązkowe i 1 warunkowy).

Sposoby obowiązkowe:

- na stronie Biuletynu Informacji Publicznej organu właściwego w sprawie;
- w siedzibie organu właściwego w sprawie (zwykle poprzez umieszczenie informacji na urzędowej tablicy ogłoszeń);
- poprzez obwieszczenie w sposób zwyczajowo przyjęty w miejscu planowanego przedsięwzięcia (np. na tablicy ogłoszeń w miejscowości, gdzie ma być realizowane przedsięwzięcie, na przystanku), a w przypadku projektu dokumentu wymagającego udziału społeczeństwa - w prasie o odpowiednim do rodzaju dokumentu zasięgu (gazecie o zasięgu ogólnopolskim, regionalnym, lokalnym).



## Ocena oddziaływania na środowisko – definicje (4/5)

- **podanie informacji do publicznej wiadomości** (art. 3 ust. 1 pkt 11 ustawy OOS)

### Sposób warunkowy:

- ogłoszenie informacji w prasie lub w sposób zwyczajowo przyjęty w miejscowości /miejscowościach właściwych ze względu na przedmiot postępowania/ - w sytuacji, kiedy siedziba organu właściwego w sprawie mieści się na terenie innej gminy niż gmina właściwa miejscowo ze względu na przedmiot postępowania.

Aby podanie konkretnej informacji do publicznej wiadomości mogło zostać uznane za wykonane prawidłowo, konieczne jest **udostępnienie jej na każdy** z 3 obowiązkowych sposobów, a w razie potrzeby, również w sposób opisany jako warunkowy.

## Ocena oddziaływania na środowisko – definicje (5/5)

- **publicznie dostępny wykaz danych o dokumentach zawierających informacje o środowisku** (art. 21-23 ustawy OOŚ)
  - ogólnodostępna baza gromadząca dane o dokumentach zawierających informacje o środowisku (jego poszczególnych elementach, ich stanie, zagrożeniach) oraz o ochronie środowiska.
  - jest prowadzony w formie elektronicznej w postaci tzw. kart i stanowi część Biuletynu Informacji Publicznej właściwego organu ochrony środowiska,
  - prowadzą go zobowiązane do tego organy ochrony środowiska,
  - informacje wprowadzane na temat dokumentów o środowisku powinny być zamieszczane w bazie niezwłocznie po ich wytworzeniu,
  - rodzaje dokumentów, o których dane zamieszcza się w wykazie - art. 21 ust. 2 ustawy OOŚ,
  - zakres informacji - Rozporządzenie Ministra Środowiska z dnia 22 września 2010 r. *w sprawie wzoru oraz zawartości i układu publicznie dostępnego wykazu danych o dokumentach zawierających informacje o środowisku i jego ochronie* (Dz. u. z 2010 r. Nr 186 poz. 1249).



---

# Rodzaje ocen oddziaływania na środowisko, zasady ich przeprowadzania



## Rodzaje ocen oddziaływania na środowisko



**PROJEKT PLANU / PROGRAMU/  
STRATEGII**

**Strategiczna ocena oddziaływania  
na środowisko**

## Strategiczna ocena oddziaływania na środowisko (1/6)

### Strategiczna ocena oddziaływania na środowisko - SOOŚ (art. 3 ust. 1 pkt 14 ustawy ooś)

- postępowanie mające na celu ocenić oddziaływanie skutków realizacji tworzonego dokumentu strategicznego na środowisko,
- przeprowadzana dla projektu dokumentu strategicznego,

Ocena obejmuje w szczególności:

- uzgodnienie stopnia szczegółowości informacji do prognozy ooś,
- sporządzenie prognozy oddziaływania na środowisko,
- uzyskanie wymaganych opinii,
- zapewnienie możliwości udziału społeczeństwa.



## Strategiczna ocena oddziaływania na środowisko (2/6)

### Obowiązkowi SOOŚ podlegają, zgodnie z art. 46 i 47 ustawy OOŚ, projekty:

- koncepcji przestrzennego zagospodarowania kraju, studium uwarunkowań i kierunków zagospodarowania przestrzennego gminy, planów zagospodarowania przestrzennego oraz strategii rozwoju regionalnego (art. 46 ust. 1);
- polityk, strategii, planów lub programów w dziedzinie przemysłu, energetyki, transportu, telekomunikacji, gospodarki wodnej, gospodarki odpadami, leśnictwa, rolnictwa, rybołówstwa, turystyki i wykorzystywania terenu, opracowywanych lub przyjmowanych przez organy administracji, wyznaczających ramy dla późniejszej realizacji przedsięwzięć mogących znacząco oddziaływać na środowisko (art. 46 ust.2);
- polityk, strategii, planów lub programów innych niż wymienione powyżej, których realizacja może spowodować znaczące oddziaływanie na obszar Natura 2000, jeżeli nie są one bezpośrednio związane z ochroną obszaru Natura 2000 lub nie wynikają z tej ochrony (art. 46 ust. 3);



## Strategiczna ocena oddziaływania na środowisko (3/6)

### **Obowiązkowi SOOŚ podlegają, zgodnie z art. 46 i 47 ustawy OOŚ, projekty:**

- dokumentów, innych niż wszystkie wymienione powyżej, jeżeli w uzgodnieniu z właściwym organem, o którym mowa w art. 57 ustawy OOŚ (RDOŚ / GDOŚ / Dyrektor UM), organ opracowujący projekt dokumentu stwierdzi, że wyznacza on ramy dla późniejszej realizacji przedsięwzięć mogących znacząco oddziaływać na środowisko lub że realizacja postanowień tego dokumentu może spowodować znaczące oddziaływanie na środowisko (art. 47).

**Obowiązek przeprowadzenia SOOŚ dotyczy również sytuacji, kiedy przyjęte już wcześniej strategie, plany, programy są z jakichś powodów zmieniane.**



## Strategiczna ocena oddziaływania na środowisko (4/6)

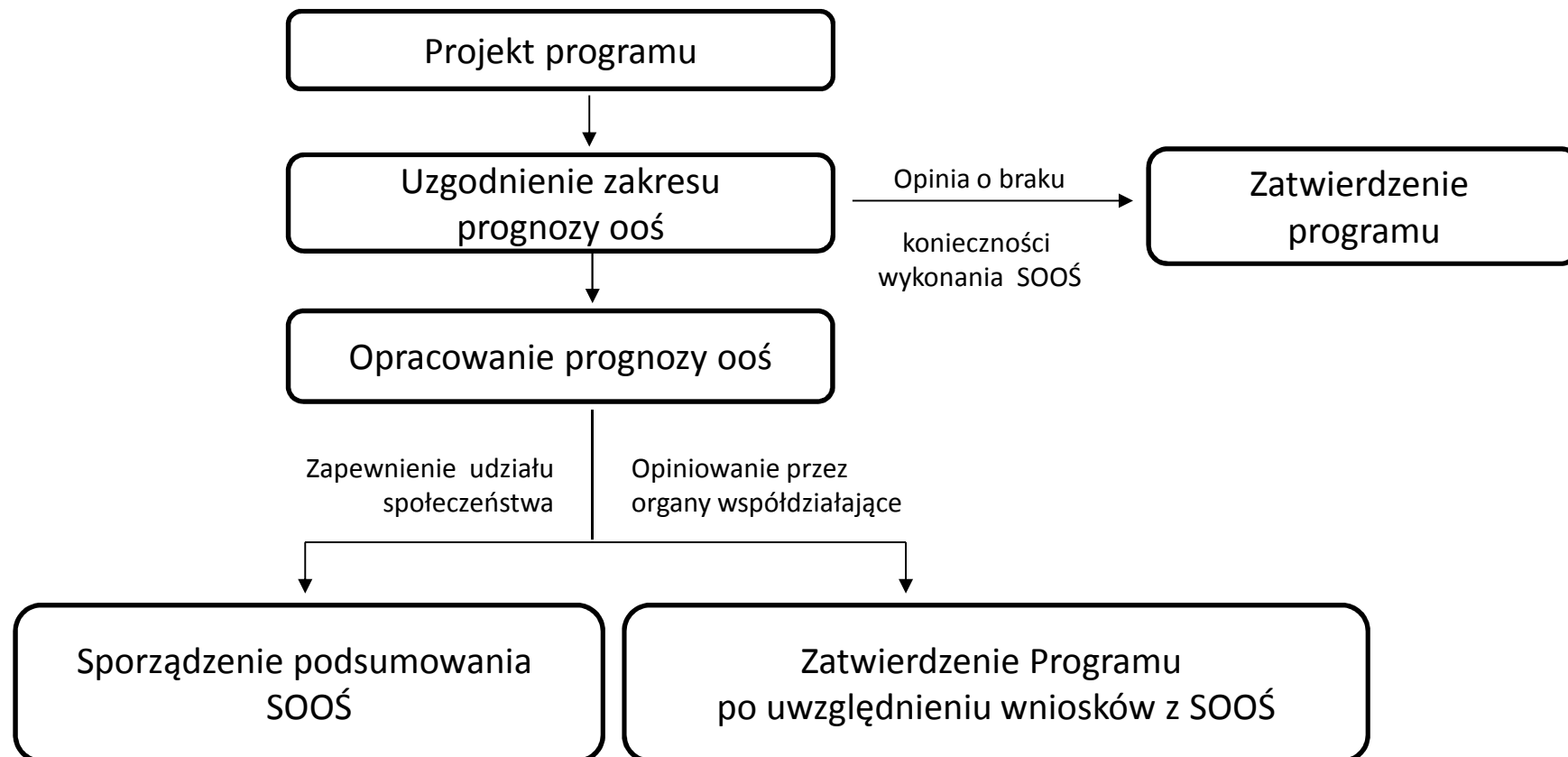
- podstawowym dokumentem do oceny jest **prognoza ooś** (zakres zgodny z art. 51 ustawy ooś i uzgodnieniami organów), której część stanowi nietechniczne streszczenie jej ustaleń (odnoszące się do wszystkich rozdziałów tego dokumentu),
- po opracowaniu prognoza ooś wraz z projektem dokumentu strategicznego jest konsultowana społecznie oraz opiniowana z organami współdziałającymi,
- z przebiegu SOOŚ sporządzane jest **podsumowanie**, które zawiera informacje o:
  - sposobie i zakresie uwzględnienia w planie / programie ustaleń poczynionych w prognozie OOŚ,
  - stanowiskach zajętych przez organy współdziałające,
  - wnioskach i uwagach od społeczeństwa oraz sposobie ich rozpatrzenia,
- plan/program podlegający SOOŚ jest zatwierdzany.

## Strategiczna ocena oddziaływania na środowisko (5/6)

### Odstąpienie od wykonania SOOŚ:

- jest możliwe jedynie dla dokumentów określonych w art. 46 ust. 1 i 2 ustawy OOŚ,
- decyzja o odstąpieniu może być podjęta przez organ prowadzący postępowanie jedynie w wyniku uzgodnienia z organami współdziałającymi,
- w przypadku dokumentów wymienionych w art. 46 ust. 1 odstąpienie może dotyczyć jedynie niewielkich modyfikacji przyjętych już wcześniej dokumentów,
- w przypadku dokumentów wymienionych w art. 46 ust. 2 odstąpienie może dotyczyć niewielkich modyfikacji przyjętych już dokumentów, lub dokumentów dotyczących obszarów jednej gminy.

## Strategiczna ocena oddziaływania na środowisko (6/6)



## Ocena oddziaływania przedsięwzięcia na środowisko (1/22)

### Ocena oddziaływania przedsięwzięcia na środowisko (OOŚ):

- postępowanie mające na celu ocenić oddziaływanie konkretnego, planowanego przedsięwzięcia na środowisko,
- przeprowadzane w toku uzyskiwania decyzji o środowiskowych uwarunkowaniach (DSU) dla przedsięwzięć:
  - mogących **zawsze znacząco oddziaływać** na środowisko (tzw. I grupa),
  - mogących **potencjalnie znacząco oddziaływać** na środowisko (tzw. II grupa).

### Ocena obejmuje w szczególności:

- weryfikację raportu oceny oddziaływania przedsięwzięcia na środowisko (raportu ooś),
- uzyskanie wymaganych opinii i uzgodnień,
- zapewnienie możliwości udziału społeczeństwa.



## Ocena oddziaływania przedsięwzięcia na środowisko (2/22)

Podstawą do klasyfikacji przedsięwzięć do określonej grupy jest rozporządzenie Rady Ministrów z dnia 9 listopada 2010r. w sprawie przedsięwzięć mogących znacząco oddziaływać na środowisko (Dz.U.2010 nr 213 poz.1397, ostatnia zmiana – 01.08.2013 r.) - **rozporządzenie OOŚ**.

**I grupa przedsięwzięć - §2 rozporządzenia OOŚ**

**II grupa przedsięwzięć - §3 rozporządzenia OOŚ**

Przesłanki, na podstawie których można stwierdzić, **czy planowane zamierzenie wymaga uzyskania DSU:**

- spełnianie przez zamierzenie wymogów definicji przedsięwzięcia, przedstawionej w ustawie OOŚ;
- faza wstępna zamierzenia ( przedsięwzięcie musi być niezrealizowane);
- klasyfikacja przedsięwzięcia do jednej z grup przedsięwzięć: mogących zawsze znacząco oddziaływać na środowisko lub mogących potencjalnie znacząco oddziaływać na środowisko;
- obecność jednej z tzw. „decyzji następczych” (tzn. zezwoleń wymienionych w art. 72 ust. 1 i 1a ustawy OOŚ), przed którymi wymagane jest uzyskanie DŚU.

## Ocena oddziaływania przedsięwzięcia na środowisko (3/22)

### Wydanie DSU następuje przed uzyskaniem „decyzji następczych” (wymienionych w art. 72 ust. 1 i 1a ustawy ooś)

- 1) o pozwoleniu na budowę, decyzji o zatwierdzeniu projektu budowlanego, decyzji o pozwoleniu na wznowienie robót budowlanych oraz decyzji o pozwoleniu na zmianę sposobu użytkowania obiektu budowlanego lub jego części,
- 2) o pozwoleniu na rozbiórkę obiektów jądrowych,
- 3) o warunkach zabudowy i zagospodarowania terenu (tu też decyzja o ustaleniu lokalizacji inwestycji celu publicznego – DCP),
- 4) koncesji na poszukiwanie lub rozpoznawanie kompleksu podziemnego składowania dwutlenku węgla, na wydobywanie kopaliny ze złóż, na podziemne bezzbiornikowe magazynowanie substancji, podziemne składowanie odpadów, na podziemne składowanie dwutlenku węgla,
- 5) zatwierdzającej plan ruchu dla wykonywania robót geologicznych związanych z poszukiwaniem i rozpoznawaniem złoża węglowodorów, decyzji inwestycyjnej w celu wykonywania koncesji na poszukiwanie i rozpoznawanie złoża węglowodorów oraz wydobywanie węglowodorów ze złoża,
- 6) określającej szczegółowe warunki wydobywania kopaliny,

## Ocena oddziaływania przedsięwzięcia na środowisko (4/22)

### Wydanie DSU następuje przed uzyskaniem nw. decyzji/ zgody:

- 7) pozwolenia wodnoprawnego na regulację wód, wykonanie urządzeń wodnych, wydobywanie z wód kamienia, żwiru, piasku i innych materiałów, w ramach szczególnego korzystania z wód,
- 8) o zatwierdzeniu projektu scalenia lub wymiany gruntów,
- 9) o zmianie lasu na użytek rolny,
- 10) o zezwoleniu na realizację inwestycji drogowej (ZRID),
- 11) decyzji o ustaleniu lokalizacji linii kolejowej (DLLK),
- 12) o ustaleniu lokalizacji autostrady,
- 13) o ustaleniu lokalizacji przedsięwzięć Euro 2012,
- 14) na realizację inwestycji w zakresie lotniska użytku publicznego,
- 15) o ustaleniu lokalizacji inwestycji w zakresie terminalu (terminal regazyfikacyjny skroplonego gazu ziemnego w Świnoujściu),
- 16) o ustaleniu lokalizacji regionalnej sieci szerokopasmowej,
- 17) o zezwolenie na prowadzenie obiektu unieszkodliwiania odpadów wydobywczych,

## Ocena oddziaływania przedsięwzięcia na środowisko (5/22)

### Wydanie DSU następuje przed uzyskaniem nw. decyzji/ zgody:

- 18) o pozwoleniu na realizację inwestycji w zakresie budowli przeciwpowodziowych,
- 19) o ustaleniu lokalizacji inwestycji w zakresie budowy obiektu energetyki jądrowej oraz inwestycji towarzyszącej,
- 20) na budowę obiektu jądrowego oraz na budowę składowiska odpadów promieniotwórczych,
- 21) o zezwoleniu na założenie lotniska,
- 22) na przetwarzanie odpadów i zezwolenia na zbieranie i przetwarzanie odpadów,
- 23) o ustaleniu lokalizacji strategicznej inwestycji w zakresie sieci przesyłowej,
- 24) przed dokonaniem zgłoszenia budowy lub wykonania robót budowlanych oraz zgłoszenia zmiany sposobu użytkowania obiektu budowlanego, lub jego części.



## Ocena oddziaływania przedsięwzięcia na środowisko (6/22)

### Wniosek o wydanie DSU

- złożyć do właściwego organu (zgodnie z art. 75 ustawy OOS) – dla większości przedsięwzięć jest nim wójt, burmistrz, prezydent.

Niektóre przedsięwzięcia z I grupy (m.in. drogi, linie kolejowe, napowietrzne linie elektroenergetyczne, instalacje do przesyłu ropy naftowej, produktów naftowych, substancji chemicznych lub gazów, sztuczne zbiorniki wodne, zmiana lasu nie stanowiącego własności Skarbu Państwa na użytek rolny) oraz przedsięwzięcia realizowane na terenach zamkniętych i morskich, - **DSU wydaje RDOŚ.**

Główne załączniki do wniosku:

- 1) dla I grupy – raport oos lub karta informacyjna przedsięwzięcia (KIP),
- 2) dla II grupy – KIP,
- 3) kopie mapy ewidencyjnej,
- 4) załącznik graficzny przedstawiający zasięg oddziaływania przedsięwzięcia,
- 5) wypis i wyrys z MPZP, gdy decyzję wydaje RDOŚ (nie dotyczy specustaw),
- 6) wykaz działek dla prac przygotowawczych w zakresie wycinki drzew i krzewów (dla ZRID).

## Ocena oddziaływania przedsięwzięcia na środowisko (7/22)

Dla przedsięwzięć z I grupy raport ooś jest obligatoryjny, jednakże wnioskodawca może poprosić o określenie jego zakresu - przeprowadzenie procesu tzw. **scopingu**.

W takiej sytuacji, do wniosku o wydanie DSU dla przedsięwzięcia z I grupy – należy złożyć KIP (zamiast raportu) wraz z prośbą o ustalenie zakresu raportu (art. 69 ust. 1 ustawy OOŚ).

Dla przedsięwzięcia mogącego transgranicznie oddziaływać na środowisko – czynność ta jest obowiązkowa (art. 69 ust. 2 ustawy OOŚ).

Następnie organ przesyła KIP do organów współdziałających celem uzyskania opinii nt. zakresu raportu ooś.

Na podstawie ich opinii organ wydaje postanowienie określające zakres raportu ooś.



## Ocena oddziaływania przedsięwzięcia na środowisko (8/22)

Raport OOŚ musi, co do zasady, posiadać wszystkie elementy określone art. 66 ustawy ooś, być spójny w swoich ustaleniach i zawierać streszczenie, w którym w sposób jasny, językiem nietechnicznym zostaną przedstawione informacje o ustaleniach poczynionych w poszczególnych rozdziałach tego opracowania.

Organ określając zakres raportu ooś ma możliwość odstąpienia od niektórych wymagań co do zawartości raportu. Dotyczyć to może:

- opisu przewidywanych skutków dla środowiska w przypadku niepodejmowania przedsięwzięcia,
- przedstawienia zagadnień w formie graficznej,
- analizy możliwych konfliktów społecznych związanych z planowanym przedsięwzięciem,
- przedstawienia propozycji monitoringu oddziaływania przedsięwzięcia na etapie jego budowy i eksploatacji / użytkowania, w szczególności na cele i przedmiot ochrony obszaru Natura 2000 oraz integralność tego obszaru.



## Ocena oddziaływania przedsięwzięcia na środowisko (9/22)

**W przypadku, gdy jest wykonywana OOŚ musi zostać zapewniony udział społeczny.**

Do udziału społecznego należy udostępniać ostateczną wersję niezbędnej dokumentacji sprawy (w tym raport ooś ze wszelkimi uzupełnieniami, aneksami).

**Niezbędna dokumentacja sprawy (art. 33 ust. 2 ustawy ooś):**

- wniosek o wydanie DSU wraz z wymaganymi do niego załącznikami,
- postanowienia organu właściwego do wydania decyzji,
- stanowiska innych organów, jeżeli są dostępne w terminie składania uwag i wniosków.

## Ocena oddziaływania przedsięwzięcia na środowisko (10/22)

Dla prawidłowego zapewnienia możliwości udziału społeczeństwa w oś organ musi:

- 1) podać do publicznej wiadomości na okres **minimum 21 pełnych dni** informacje o:
  - przystąpieniu do przeprowadzenia oś;
  - wszczęciu postępowania;
  - przedmiocie decyzji, która ma być wydana w sprawie;
  - organie właściwym do wydania decyzji oraz organach właściwych do wydania opinii i dokonania uzgodnień;
  - możliwości zapoznania się z niezbędną dokumentacją sprawy oraz o miejscu, w którym jest ona wyłożona do wglądu;
  - możliwości składania uwag i wniosków;
  - sposobie i miejscu składania uwag i wniosków, wskazując jednocześnie 21-dniowy termin ich składania;
  - organie właściwym do rozpatrzenia uwag i wniosków;
  - terminie i miejscu rozprawy administracyjnej otwartej dla społeczeństwa, jeżeli ma być ona przeprowadzona;



## Ocena oddziaływania przedsięwzięcia na środowisko (11/22)

Dla prawidłowego zapewnienia możliwości udziału społeczeństwa w oos organ musi:

- 2) zebrać od zainteresowanych członków społeczeństwa uwagi i wnioski dotyczące przedmiotu wydawanej DŚU;
- 3) przeprowadzić rozprawę administracyjną (jeśli jest taka potrzeba);
- 4) rozpatrzyć uwagi i wnioski, które wpłynęły w określonych terminie.

**Informacje o przebiegu udziału społeczeństwa należy obowiązkowo umieścić w DSU !!!**



## Ocena oddziaływania przedsięwzięcia na środowisko (12/22)

### Konstrukcja i treść DSU dla przedsięwzięcia z I grupy:

#### Organ określa:

- a) rodzaj i miejsce realizacji przedsięwzięcia,
- b) warunki wykorzystywania terenu w fazie realizacji i eksploatacji lub użytkowania przedsięwzięcia, ze szczególnym uwzględnieniem konieczności ochrony cennych wartości przyrodniczych, zasobów naturalnych i zabytków oraz ograniczenia uciążliwości dla terenów sąsiednich,
- c) wymagania dotyczące ochrony środowiska konieczne do uwzględnienia w dokumentacji wymaganej do wydania decyzji, o których mowa w art. 72 ust. 1, w szczególności w projekcie budowlanym, w przypadku decyzji, o których mowa w art. 72 ust. 1 pkt 1, 10, 14 i 18,
- d) wymogi w zakresie przeciwdziałania skutkom awarii przemysłowych, w odniesieniu do przedsięwzięć zaliczanych do zakładów stwarzających zagrożenie wystąpienia poważnych awarii w rozumieniu ustawy z 2001 r. Prawo ochrony środowiska,
- e) wymogi w zakresie ograniczania transgranicznego oddziaływania na środowisko w odniesieniu do przedsięwzięć, dla których przeprowadzono postępowanie w sprawie transgranicznego oddziaływania na środowisko.

## Ocena oddziaływania przedsięwzięcia na środowisko (13/22)

### Konstrukcja i treść DSU dla przedsięwzięcia z I grupy :

#### Organ:

- 2) w przypadku, gdy z oceny oddziaływania przedsięwzięcia na środowisko wynika potrzeba:
  - a) zapobiegania, ograniczania oraz monitorowania oddziaływania przedsięwzięcia na środowisko – nakłada obowiązek tych działań,
  - b) wykonania kompensacji przyrodniczej – stwierdza konieczność wykonania tej kompensacji,
- 3) w przypadku, o którym mowa w art. 135 ust. 1 ustawy - Prawo ochrony środowiska, stwierdza konieczność utworzenia obszaru ograniczonego użytkowania,
- 4) przedstawia stanowisko w sprawie konieczności przeprowadzenia oceny oddziaływania przedsięwzięcia na środowisko oraz postępowania w sprawie transgranicznego oddziaływania na środowisko w ramach postępowania w sprawie wydania decyzji, o których mowa w art. 72 ust. 1 pkt 1, 10, 14 i 18,
- 5) może nałożyć na wnioskodawcę obowiązek przedstawienia analizy porealizacyjnej, określając jej zakres i termin przedstawienia (patrz – art. 83).



## Ocena oddziaływania przedsięwzięcia na środowisko (14/22)

### **DSU zawsze wymaga uzasadnienia (art. 85 ust. 1 ustawy ooś).**

Uzasadnienie, niezależnie od wymagań wynikających z Kpa, powinno obejmować:

- a) informacje o przeprowadzonym postępowaniu wymagającym udziału społeczeństwa oraz o tym, w jaki sposób zostały wzięte pod uwagę i w jakim zakresie zostały uwzględnione uwagi i wnioski zgłoszone w związku z udziałem społeczeństwa,
- b) informacje, w jaki sposób zostały wzięte pod uwagę i w jakim zakresie zostały uwzględnione:
  - ustalenia zawarte w raporcie ooś,
  - uzgodnienia RDOŚ oraz opinie właściwego organu PIS,
  - wyniki postępowania w sprawie transgranicznego oddziaływania na środowisko, jeżeli zostało przeprowadzone,
- c) uzasadnienie stanowiska, o którym mowa w art. 82 ust. 1 pkt 4 (w sprawie konieczności przeprowadzenia ponownej OOŚ).

**Załącznikiem do decyzji o środowiskowych uwarunkowaniach jest charakterystyka przedsięwzięcia (art. 82 ust. 3 ustawy OOŚ).**



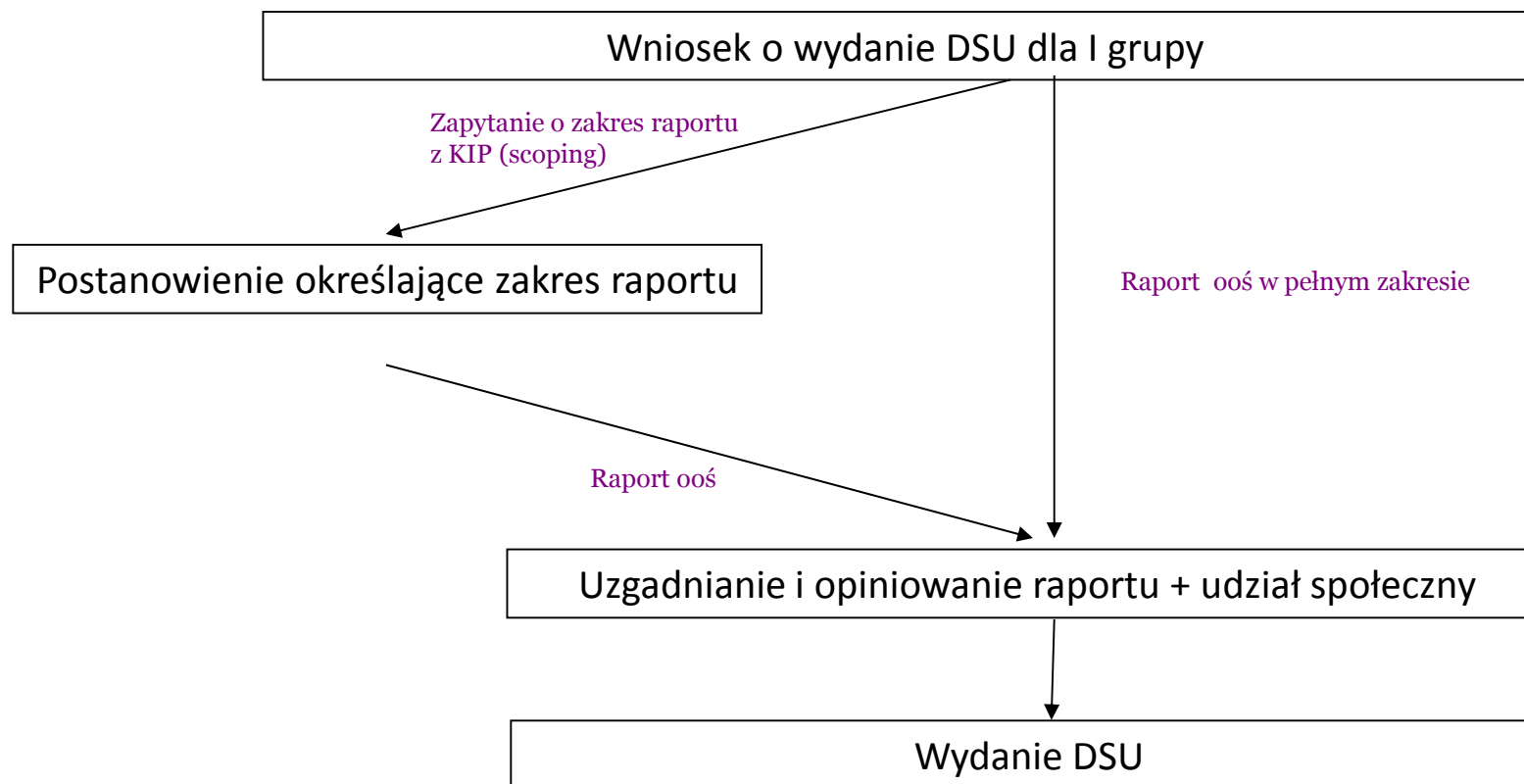
## Ocena oddziaływania przedsięwzięcia na środowisko (15/22)

### Wydanie DSU zawsze podlega niezwłocznemu :

- podaniu jej do publicznej wiadomości,
- umieszczeniu informacji o jej wydaniu w publicznie dostępnym wykazie danych o dokumentach zawierających informacje o środowisku.



## Ocena oddziaływania przedsięwzięcia na środowisko (16/22)





## Ocena oddziaływania przedsięwzięcia na środowisko (17/22)

Dla przedsięwzięć z II grupy przeprowadzenie OOŚ nie jest obligatoryjne, ale może zostać stwierdzone podczas postępowania w sprawie wydania DŚU.

Dla przedsięwzięć z II grupy głównym załącznikiem do wniosku o wydanie DSU jest karta informacyjna przedsięwzięcia (KIP). KIP powinien zawierać informacje wymagane art. 3 ust. 1 pkt 5 oraz uwzględniać uwarunkowania, o których mowa w art. 63 ust. 1 ustawy OOŚ. Informacje przedstawione w KIP oraz innych załącznikach do wniosku powinny być między sobą spójne.

Na podstawie informacji przedstawionych w KIP organ przeprowadzi procedurę selekcji (screeningu) i na tej podstawie stwierdzi czy dla przedsięwzięcia wymagane jest wykonanie OOŚ (sporządzenie raportu ooś). Jeżeli KIP będzie mało szczegółowy organ może stosując zasadę ostrożności nakazać wykonanie OOŚ.

Jeśli organ prowadzący postępowanie o wydanie DŚU zajmie odmienne stanowisko w sprawie obowiązku przeprowadzenia OOŚ niż organy opiniujące, powinno to zostać szczegółowo uzasadnione z przywołaniem decydujących o nim cech przedsięwzięcia oraz uwarunkowań środowiska.

## Ocena oddziaływania przedsięwzięcia na środowisko (18/22)

**Stanowisko organu w sprawie obowiązku przeprowadzenia OOŚ dla przedsięwzięcia ma formę postanowienia**, w którym :

- stwierdza on obowiązek przeprowadzenia OOŚ dla przedsięwzięcia, podaje zakres wymaganego raportu OOŚ, uzasadnia swoje stanowisko opierając się na uwarunkowaniach z art. 63 ust. 1 ustawy OOŚ i uwzględniając stanowiska organów opiniujących, a także zawiesza odrębnym postanowieniem toczące się postępowanie do czasu przedstawienia przez inwestora raportu OOŚ;

lub

- stwierdza brak obowiązku przeprowadzenia OOŚ dla przedsięwzięcia, uzasadnia swoje stanowisko opierając je na uwarunkowaniach z art. 63 ust. 1 ustawy OOŚ i uwzględniając stanowiska organów opiniujących.

**Postanowienie selekcyjne zawsze wymaga uzasadnienia !!!**

## Ocena oddziaływania przedsięwzięcia na środowisko (19/22)

**Warunki i zasady przeprowadzania OOŚ dla przedsięwzięcia z II grupy są takie same jak dla przedsięwzięcia z grupy I.**

Konstrukcja DSU dla przedsięwzięcia z II grupy jest natomiast odmienna w zależności od tego, czy w ramach postępowania o wydanie DŚU dla przedsięwzięcia była przeprowadzana OOŚ czy też nie stwierdzono takiej potrzeby. Każda DŚU dla przedsięwzięcia z II grupy musi jednak:

- spełniać wymogi określone dla decyzji administracyjnej w Kodeksie postępowania administracyjnego (KPA),
- spełniać wymogi określone w przepisach ustawy OOŚ,
- posiadać uzasadnienie.

### **Konstrukcja DSU dla przedsięwzięcia z II grupy po przeprowadzeniu OOŚ:**

- jak dla przedsięwzięcia z I grupy, z tym że w uzasadnieniu należy dodatkowo opisać, jakie uwarunkowania zdecydowały o potrzebie przeprowadzenia ooś.

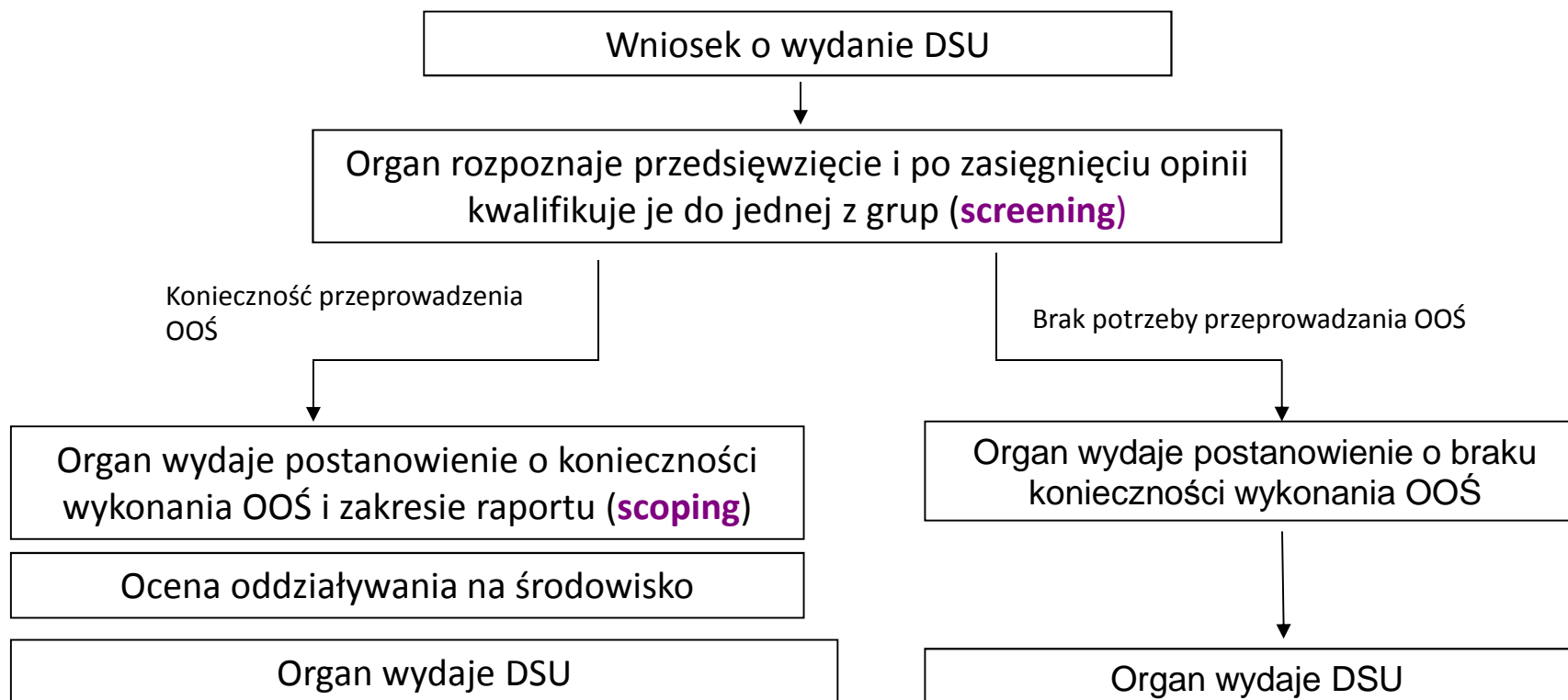


## Ocena oddziaływania przedsięwzięcia na środowisko (20/22)

### Konstrukcja DSU dla przedsięwzięcia z II grupy bez OOŚ:

- stwierdzenie braku potrzeby przeprowadzenia OOŚ dla przedsięwzięcia,
- omówienie w uzasadnieniu przebiegu postępowania, przywołanie opinii organów współuczestniczących w postępowaniu, odniesienie się do wszystkich uwarunkowań określonych w art. 63 ust. 1, które zdecydowały o stwierdzeniu braku potrzeby przeprowadzenia OOŚ;
- ustanowienie charakterystyki przedsięwzięcia załącznikiem do DŚU.

## Ocena oddziaływania przedsięwzięcia na środowisko (21/22)





## Ocena oddziaływania przedsięwzięcia na środowisko (22/22)

### Organ **odmawia wydania DŚU** w przypadku stwierdzenia:

- niezgodności planowanego przedsięwzięcia z ustaleniami miejscowego planu zagospodarowania przestrzennego (MPZP);
- po przeprowadzeniu OOS dla przedsięwzięcia, że realizacja przedsięwzięcia w wariantcie innym niż obrany przez inwestora jest bardziej zasadna, natomiast inwestor nie zgadza się na wskazany przez organ wariant;
- po przeprowadzeniu OOS dla przedsięwzięcia, że realizacja przedsięwzięcia może znacząco negatywnie oddziaływać na obszary Natura 2000 i jednocześnie nie są spełniane przesłanki określone w art. 34 ustawy o ochronie przyrody;
- po przeprowadzeniu OOS dla przedsięwzięcia, że realizacja przedsięwzięcia może spowodować nieosiągnięcie celów środowiskowych zawartych w planie gospodarowania wodami na obszarze dorzecza i jednocześnie nie są spełniane przesłanki określone w art. 38j ustawy Prawo wodne.

## Ponowna ocena oddziaływania na środowisko (1/3)

### Ponowną ooś przeprowadza się dla konkretnych przedsięwzięć, w stosunku do których:

- konieczność taką wskazano w DSU,
- organ właściwy do wydania lub **zmiany\*** pozwolenia na budowę, decyzji o zezwoleniu na realizację inwestycji drogowej, decyzji o zezwoleniu na realizację inwestycji w zakresie lotniska użytku publicznego lub decyzji o pozwoleniu na realizację inwestycji w zakresie budowli przeciwpowodziowych zażądał przeprowadzenia oceny po stwierdzeniu, że we wniosku o wydanie decyzji budowlanej zostały dokonane zmiany w stosunku do wymagań określonych w DSU,
- wnioskodawca wystąpił z żądaniem przeprowadzenia ponownej ooś.

\* *możliwość przeprowadzenia ponownej ooś również w przypadku zmiany decyzji wymienionej w art. 72 ust. 1 pkt 1, 10, 14 i 18 ustawy ooś wynika ze zmiany przepisów ustawy ooś, które weszły w życie 04.09.2015 r.*

## Ponowna ocena oddziaływania na środowisko (2/3)

### 1. Jeżeli ponowna OOŚ wynika z zapisów DSU

– wraz z wnioskiem o wydanie decyzji „następczej” inwestor przedkłada raport ooś,

### 2. Jeżeli ponowna OOŚ jest na prośbę wnioskodawcy:

- wraz z wnioskiem o wydanie decyzji „następczej” inwestor przedkłada raport ooś i wnioskuje o przeprowadzenie ooś (przepisy art. 69 i 70 – dot. ustalenia zakresu raportu ooś - scopingu) stosuje się odpowiednio.

### 3. Jeżeli ponowną OOŚ stwierdzi organ właściwy do wydania decyzji „następczej”

– raport ooś jest składany po otrzymaniu postanowienia nakładającego obowiązek jego sporządzenia i określającego zakres tego raportu. Na postanowienie służy zażalenie.

## Ponowna ocena oddziaływania na środowisko (3/3)

### Po otrzymaniu raportu ooś organ właściwy do wydania decyzji „następczej”

przekazuje do RDOŚ dokumentację (wniosek o wydanie decyzji „następczej”, DSU (jeśli była), raport ooś) wnioskując jednocześnie o uzgodnienie przez RDOŚ warunków realizacji przedsięwzięcia.

### Organem przeprowadzającym ponowną ooś jest RDOŚ. RDOŚ:

- analizuje otrzymane dokumenty,
- występuje o opinię do organu inspekcji sanitarnej, dyrektora urzędu morskiego (obszar morski),
- występuje do organu właściwego do wydania decyzji „następczej” o zapewnianie udziału społeczeństwa w ooś,
- przyjmuje od organu właściwego do wydania decyzji „następczej” zgłoszone uwagi i wnioski oraz je rozpatruje,
- uzgadnia w drodze postanowienia warunki realizacji przedsięwzięcia i przekazuje postanowienie do organu właściwego do wydania decyzji „następczej”.

**Właściwy organ wydaje decyzję, o której mowa w art. 72 ust 1 pkt 1, 10, 14 i 18 ustawy ooś, uwzględniając warunki określone w DSU oraz uzgodnieniu RDOŚ.**



## Ocena oddziaływania na obszar Natura 2000 (1/7)

### ocena oddziaływania przedsięwzięcia na obszar Natura 2000

(art. 3 ust. 1 pkt 7 ustawy ooś)

- ocena oddziaływania przedsięwzięcia na środowisko ograniczona do zbadania wpływu zamierzenia na przedmiot ochrony w obszarze Natura 2000,
- może być przeprowadzona dla każdego zamierzenia (także niewymagającego uzyskania DSU),
- może poprzedzać wydanie każdej z decyzji koniecznych do rozpoczęcia realizacji przedsięwzięcia (np. decyzji na usunięcie drzew i krzewów), a nie tylko tzw. „decyzji następczych”,
- przeprowadzana kiedy zachodzi **prawdopodobieństwo**, że zamierzenie może negatywnie oddziaływać na przedmiot ochrony w obszarze Natura 2000,
- prowadzona przez RDOŚ.

## Ocena oddziaływania na obszar Natura 2000 (2/7)

Działania podlegające ocenie oddziaływania na obszary Natura 2000 nie zostały nigdzie ściśle sklasyfikowane. Z tego też powodu, ocenie oddziaływania na obszary Natura 2000 podlegają:

- przedsięwzięcia klasyfikujące się do I grupy – ocena na obszar Natura 2000 w ramach wydawanej DSU;
- przedsięwzięcia klasyfikujące się do II grupy – ocena na obszar Natura 2000 odbywa się w ramach wydawanej DSU;
- przedsięwzięcia inne niż z I i II grupy, jeśli mogą one znacząco oddziaływać na obszar Natura 2000 a nie są bezpośrednio związane z ochroną tego obszaru lub nie wynikają z tej ochrony i obowiązek przeprowadzenia takiej oceny zostanie stwierdzony na podstawie art. 96 ust. 1 ustawy OOŚ.

## Ocena oddziaływania na obszar Natura 2000 (3/7)

Jeżeli organ odpowiedzialny za wydanie decyzji stwierdzi możliwość oddziaływania na obszary Natura 2000, wyda postanowienie obligujące wnioskodawcę do przedłożenia dokumentacji (m.in. wniosku o wydanie decyzji, KIP, mapy ewidencyjnej) właściwemu terytorialnie RDOŚ. RDOŚ analizując te dokumenty stwierdzi czy konieczne jest przeprowadzenie oceny oddziaływania na obszar Natura 2000 (art. 97 ustawy ooś) czy też planowane przedsięwzięcie nie stwarza zagrożenia dla tego obszaru.

Potwierdzeniem zajętą stanowiska jest postanowienie RDOŚ, w którym organ ten stwierdza:

- obowiązek przeprowadzenia oceny oddziaływania na obszar Natura 2000 i zobowiązuje inwestora do przedstawienia raportu OOŚ (zakres raportu jest ograniczony do wpływu przedsięwzięcia na obszar Natura 2000);
- lub
- brak obowiązku przeprowadzenia oceny oddziaływania na obszar Natura 2000.



## Ocena oddziaływania na obszar Natura 2000 (4/7)

**Stwierdzenie przez RDOŚ obowiązku przeprowadzenia oceny oddziaływania przedsięwzięcia na obszar Natura 2000** skutkuje przeprowadzeniem oceny oddziaływania na obszar Natura 2000 uwzględniającej:

- przeanalizowanie raportu o oddziaływaniu przedsięwzięcia na obszar Natura 2000,
- pozyskanie opinii (dyrektor urzędu morskigo),
- zapewnienie możliwości udziału społeczeństwa w postępowaniu.

**Organem przeprowadzającym ocenę oddziaływania przedsięwzięcia na obszar Natura 2000 jest RDOŚ.** Jedynie zapewnienie udziału społeczeństwa jest dokonywane za pośrednictwem organu właściwego do wydania decyzji zezwalającej na realizację przedsięwzięcia.



## Ocena oddziaływania na obszar Natura 2000 (5/7)

### Najważniejsze elementy raportu składanego na potrzeby oceny oddziaływania przedsięwzięcia na obszar Natura 2000:

- dokładne wskazanie miejsca i określenie skali realizacji przedsięwzięcia w odniesieniu do obszarów sieci Natura 2000 (w tym w formie graficznej),
- określenie przedmiotu ochrony w obszarach Natura 2000, jego stanu zachowania, reprezentatywności w tym obszarze i czy przedmiot ochrony znajduje się w zasięgu oddziaływania inwestycji (na podstawie rzetelnych danych – inwentaryzacji, danych zebranych przez inne organy właściwe w sprawach z zakresu ochrony przyrody),
- opis technologii wykonywania prac, okres ich wykonywania w odniesieniu do ich potencjalnego wpływu na przedmiot ochrony w obszarze,
- opis racjonalnych środków, które pozwolą zminimalizować wpływ na przedmiot ochrony w obszarze Natura 2000 na poszczególnych etapach przedsięwzięcia,
- rozpatrzenie konieczności wykonania kompensacji przyrodniczej,
- analiza zgodności planowanego przedsięwzięcia i prac z nim związanych z planami zadań ochronnych (PZO) przyjętymi dla obszarów Natura 2000.

## Ocena oddziaływania na obszar Natura 2000 (6/7)

Zakończenie postępowania prowadzonego przez RDOŚ stanowi wydanie przez ten organ postanowienia, w którym uzgadnia on **warunki realizacji przedsięwzięcia**.

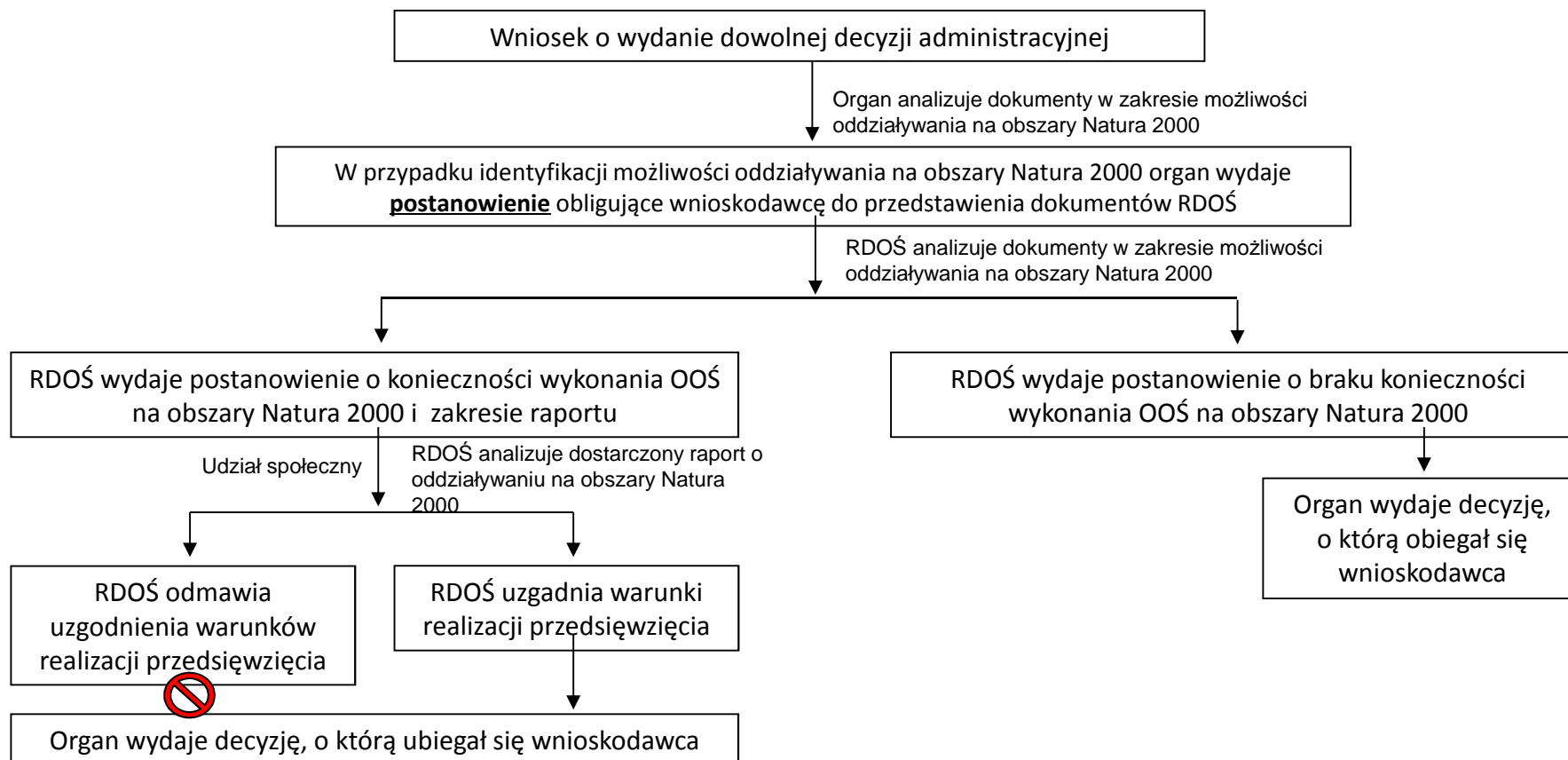
W przypadku, gdy z przeprowadzonej OOS na obszar Natura 2000 wynika, że przedsięwzięcie będzie znacząco negatywnie oddziaływać na obszar Natura 2000 i jednocześnie niemożliwym jest spełnienie przesłanek z art. 34 ustawy o ochronie przyrody, RDOŚ odmawia uzgodnienia warunków realizacji dla inwestycji.

**Ustalenia postanowienia uzgadniającego warunki realizacji przedsięwzięcia są wiążące dla organów właściwych do wydania zezwolenia na realizację inwestycji. Wszystkie warunki z postanowienia uzgadniającego RDOŚ muszą zostać przeniesione do wydawanej decyzji.**

**W sytuacji odmowy uzgodnienia warunków realizacji przez RDOŚ, należy odmówić wydania decyzji na realizację inwestycji !!!**



## Ocena oddziaływania na obszar Natura 2000 (7/7)





---

# **Analiza zgodności przedsięwzięcia z przepisami z zakresu gospodarki wodnej i zmian klimatu**

## Wpływ przedsięwzięcia na gospodarowanie wodami (1/11)

### Podstawy: **Ramowa Dyrektywa Wodna (RDW)**

- obowiązuje od 22 grudnia 2000 r.
- bardzo szerokie zastosowanie, nie odnosi się tylko do samych zbiorników wodnych, ale również do ekosystemów lądowych zależnych od wód (np. terenów podmokłych),
- zwraca też uwagę na konieczność ochrony obszarów występowania wód, które są wykorzystywane na potrzeby zaopatrzenia ludzi i gospodarki w wodę oraz służą celom rekreacyjnym (kąpieliska, akweny pod uprawianie sportów wodnych).

**Nadrzędnym celem RDW jest osiągnięcie dobrego stanu wszystkich wód do końca 2015 r.,** co ma służyć m.in.:

- zaspokojeniu zapotrzebowania na wodę dla ludności, rolnictwa i przemysłu,
- promowaniu zrównoważonego korzystania z wód,
- ochronie wód i ekosystemów zależnych od wód pozostających w dobrym stanie,
- poprawie jakości wód i stanu ekosystemów zdegradowanych działalnością człowieka,
- zmniejszeniu zanieczyszczenia wód podziemnych,
- zmniejszeniu skutków powodzi i suszy.



## Wpływ przedsięwzięcia na gospodarowanie wodami (2/11)

RDW wprowadza wymóg, aby:

- gospodarowanie wodami odbywało się w sposób zaplanowany, w ramach powtarzalnych 6-letnich cykli planistycznych,
- sposób gospodarowania zasobami wodnymi był przedstawiony w dokumencie strategicznym – **planie gospodarowania wodami na obszarze dorzecza (PGW)**.

Gospodarka zasobami wód odbywać się ma poprzez zarządzanie poszczególnymi zlewniami, które tworzą dorzecze, a te obszar dorzecza.

**dorzecze** – obszar lądu, z którego wszystkie spływy powierzchniowe odprowadzane są przez system strumieni, rzek i, gdzie stosowne, jezior, do morza poprzez pojedyncze ujście cieków, estuarium lub deltę;

**obszar dorzecza** – obszar lądu i morza składający się z jednego lub wielu sąsiadujących ze sobą dorzeczy wraz ze związanymi z nimi wodami podziemnymi i wodami przybrzeżnymi. Stanowi **jednostkę główną dla gospodarowania wodami** w dorzeczu.



## Wpływ przedsięwzięcia na gospodarowanie wodami (3/11)

W obrębie obszaru dorzecza wyznacza się również **jednolite części wód (JCW)**, które stanowią **podstawowe jednostki dla analizowania i monitorowania stanu wód.**

RDW rozróżnia, ze względu na to jakiego rodzaju wód dotyczą:

- **JCW podziemnych**
- **JCW powierzchniowych;**

oraz ze względu na stopień przekształcenia konkretnej JCW następujące ich rodzaje:

- **naturalne części wód;**
- **silnie zmienione części wód;**
- **sztuczne części wód.**

## Wpływ przedsięwzięcia na gospodarowanie wodami (4/11)

Uszczegółowieniem celu nadrzędnego RDW są **cele środowiskowe** (art. 4 RDW), ustalane dla każdej JCW. W ramach wyznaczenia tych celów RDW określa, jak należy rozumieć osiągnięcie / utrzymanie dobrego stanu poszczególnych rodzajów wód. Podobnie jak dla celu nadrzędnego, cele te muszą zostać osiągnięte do końca 2015 r.

### Wody powierzchniowe naturalne:

**dobry stan = dobry stan chemiczny + dobry stan ekologiczny**

### Wody powierzchniowe silnie zmienione oraz sztuczne:

**dobry stan = dobry stan chemiczny + dobry potencjał ekologiczny**

### Wody podziemne:

**dobry stan = dobry stan chemiczny + dobry stan ilościowy wody**

### Obszary chronione:

**dobry stan = zgodność ze wszystkimi normami i celami dotyczącymi danego obszaru (nie tylko wynikającymi z RDW, ale również innych aktów prawnych).**





## Wpływ przedsięwzięcia na gospodarowanie wodami (5/11)

Dyrektywa przewiduje, w szczególnych przypadkach i po spełnieniu określonych warunków, **odstępstwa (derogacje) od osiągnięcia do 2015 r. celów środowiskowych**. Należy mieć na uwadze, że odstępstwa są możliwe do zastosowania jedynie w przypadku, gdy dotyczą problemów z komponentem ekologicznym (stanem / potencjałem ekologicznym) celu środowiskowego. Dla problemów z **niedotrzymaniem stanu chemicznego, odstępstwo nie może zostać udzielone**.

Rodzaje derogacji:

- **czasowa** (art. 4 ust. 4 RDW) – przesunięcie terminu osiągnięcia dobrego stanu JCW,
- **zmniejszająca restrykcyjność osiągnięcia dobrego stanu JCW** (art. 4 ust. 5 RDW),
- **związana z wystąpieniem sił wyższych** (art. 4 ust. 6 RDW),
- **związana z wystąpieniem zmian w charakterystyce JCW powierzchniowych, zmianą poziomu wody w JCW podziemnych albo wystąpieniem nowych, zrównoważonych form działalności człowieka** (art. 4 ust. 7 RDW).



## Wpływ przedsięwzięcia na gospodarowanie wodami (6/11)

Uzyskanie odstępstwa, zgodnie z art. 4 ust. 7 RDW, jest możliwe gdy spełnione są łącznie nw. warunki:

- inwestycja stanowi nadrzędny interes publiczny,
- realizacja inwestycji przyniesie dla środowiska oraz społeczeństwa pozytywne efekty, które związane są z ochroną zdrowia, utrzymaniem bezpieczeństwa i zrównoważonym rozwojem,
- osiągnięte w wyniku realizacji inwestycji ww. efekty przeważają nad korzyściami utraconymi w związku z jej realizacją (np. utratą obszarów przeznaczonych pod określony typ zagospodarowania),
- zakładane do uzyskania w wyniku realizacji inwestycji pozytywne efekty, nie mogą zostać osiągnięte innymi sposobami z uwagi na nieproporcjonalne koszty finansowe lub negatywne uwarunkowania wykonalności technicznej,
- podjęto wszelkie praktyczne kroki, aby ograniczyć niekorzystny wpływ oddziaływań planowanej inwestycji na stan JCW (m.in. poprzez rozwiązania techniczne, organizacyjne),
- planowana do realizacji inwestycja, w tym przyczyny jej realizacji oddziaływania oraz powody udzielenia odstępstwa zostały szczegółowo opisane w planie gospodarowania wodami dla obszaru dorzecza, na terenie którego ma być wykonywana ta inwestycja.



## Wpływ przedsięwzięcia na gospodarowanie wodami (7/11)

### Dodatkowo konieczne jest wykazanie, że zastosowanie derogacji:

- nie będzie powodować utrudnienia w osiągnięciu celów środowiskowych dla innych JCW na obszarze tego samego dorzecza;
- jest zgodne z innymi przepisami prawa Unii Europejskiej w zakresie ochrony środowiska;
- gwarantuje przynajmniej taki sam poziom bezpieczeństwa, jak obowiązujące przepisy Unii Europejskiej.

Transpozycję postanowień RDW do polskiego porządku prawnego stanowi przede wszystkim ustawa Prawo wodne.

**Plany gospodarowania wodami (PGW)** dla wszystkich 10 obszarów dorzeczy występujących w granicach Polski, zostały zatwierdzone przez Radę Ministrów w lutym 2011 r.

W związku z zastrzeżeniami KE do zakresu i sposobu wdrażania na poziomie krajowym ustaleń RDW, w tym do zakresu ujęcia w opracowanych PGW poszczególnych zagadnień, proces nowelizacji Prawa wodnego i pozostałych ustaw regulujących zagadnienia gospodarki wodnej w Polsce nadal trwa.



## Wpływ przedsięwzięcia na gospodarowanie wodami (8/11)

**Sierpień 2014 r. - opracowanie strategicznych dokumentów przejściowych (Masterplanów dla obszarów dorzeczy: Wisły i Odry), obowiązujących do czasu zatwierdzenia zaktualizowanych PGW dla tych obszarów dorzeczy.**

W Masterplanach pokazano:

- aktualny stan obszarów dorzeczy,
- główne problemy gospodarki wodnej, wynikające z nich potrzeby i priorytety strategiczne,
- analizę wpływu zgłoszonych przez inwestorów przedsięwzięć realizowanych w okresie 2007 – 2013 i planowanych do realizacji w perspektywie 2014-2020 (zarówno planowanych do dofinansowanych ze środków UE, jak i nieprzewidzianych do takiego wsparcia), w tym zasadność zastosowania derogacji wynikającej z art. 4 ust. 7 RDW.

Zapisy Masterplanów zostaną przeniesione do aktualizowanych Planów Gospodarowania Wodami (aPGW). Zakończenie aktualizacji PGW planowane jest na grudzień 2015 r.



## Wpływ przedsięwzięcia na gospodarowanie wodami (9/11)

### Badanie wpływu przedsięwzięcia na gospodarowanie wodami w procedurze ooś

Art. 81 ust. 3 ustawy ooś:

*„jeżeli z oceny oddziaływania przedsięwzięcia na środowisko wynika, że przedsięwzięcie może spowodować nieosiągnięcie celów środowiskowych zawartych w planie gospodarowania wodami na obszarze dorzecza organ właściwy do wydania decyzji o środowiskowych uwarunkowaniach odmawia zgody na realizację przedsięwzięcia, o ile nie zachodzą przesłanki, o których mowa w art. 38j ustawy z dnia 18 lipca 2001 r. - Prawo wodne”*

Właściwy do wydania DŚU organ, zobowiązany jest do przeanalizowania przed jej wydaniem, czy planowane przedsięwzięcie stwarza ryzyko nieosiągnięcia celów środowiskowych JCW. W przypadku stwierdzenia takiej możliwości, rozpatruje dodatkowo wypełnianie przez przedsięwzięcie warunków uprawniających do zastosowania odstępstwa zgodnie z art. 38j Prawa wodnego (art. 4 ust. 7 RDW).

**Jeśli analiza przesłanek derogacyjnych wypadnie negatywnie, wnioskodawca powinien zastanowić się nad modyfikacjami założeń projektu (np. przeanalizowanie odmiennych wariantów technologicznych).**

## Wpływ przedsięwzięcia na gospodarowanie wodami (10/11)

### Badanie wpływu przedsięwzięcia na gospodarowanie wodami w procedurze ooś

Dla poprawnego przeprowadzenia analizy w zakresie wpływu zamierzenia na osiągnięcie celów środowiskowych ustalonych dla JCW, organ prowadzący postępowanie musi posiadać wiarygodne dane na ten temat. Dane te powinny zostać przedstawione przez inwestora wraz z dokumentami niezbędnymi do przeprowadzenia sprawy (np. KIP, raportem OOŚ) i zawierać przynajmniej informacje o:

- lokalizacji przedsięwzięcia w odniesieniu do ustalonych JCW powierzchniowych i podziemnych oraz obszarów chronionych w rozumieniu RDW,
- aktualnym stanie JCW powierzchniowych i podziemnych oraz rodzajach i stanie obszarów chronionych (w rozumieniu RDW),
- uwarunkowaniach środowiskowych miejsca realizacji przedsięwzięcia i jego sąsiedztwa, ze szczególnym uwzględnieniem środowiska przyrodniczego (wskazane jest przeprowadzenie inwentaryzacji przyrodniczej),
- wariantach, których opis będzie również obejmował możliwy stopień ich oddziaływań na JCW oraz obszary chronione. W stosunku do wariantu wybranego do realizacji również należy odnieść do tej kwestii,

## Wpływ przedsięwzięcia na gospodarowanie wodami (11/11)

- technologii wykonywania prac, ich harmonogramie oraz przewidzianych rozwiązaniach technicznych,
- oddziaływaniach związanych z poszczególnymi etapami przedsięwzięcia, w tym oddziaływaniach mogących negatywnie wpływać na stan JCW oraz obszarów chronionych,
- przewidzianych do zastosowania środków minimalizujących,
- przeanalizowaniu przedsięwzięcia w przyjętym Masterplanie bądź zgłoszeniu / zamiarze zgłoszenia przedsięwzięcia do aktualizacji PGW.

## Klimat w ocenie oddziaływania na środowisko (1/5)

### Podstawy:

- 1 kwietnia 2009 r. Biała Księga KE - Adaptacja do zmian klimatu: Europejskie ramy działania,
- kwiecień 2013 r. - Europejska Strategii adaptacji do zmian klimatu,
- 2010 r. - **Strategia Europa 2020** - Strategia na rzecz inteligentnego i zrównoważonego rozwoju sprzyjającego włączeniu społecznemu.

### **Pakiet 3 x 20%**, czyli:

- ograniczenie emisji gazów cieplarnianych o 20% w stosunku do poziomu z 1990 r. (lub nawet o 30%, jeśli warunki będą sprzyjające),
  - wzrost udziału energii pochodzącej ze źródeł odnawialnych do poziomu 20% w stosunku do całkowitego zużycia energii,
  - wzrost poziomu efektywności energetycznej o 20%.
- 9 października 2013 r. - **Strategiczny plan adaptacji dla sektorów i obszarów wrażliwych na zmiany klimatu do roku 2020 z perspektywą do roku 2030 (SPA 2020).**





## Klimat w ocenie oddziaływania na środowisko (2/5)

### Główny cel SPA 2020:

zapewnienie zrównoważonego rozwoju oraz funkcjonowania gospodarki i społeczeństwa w warunkach zmian klimatu.

### Obszary i sektory interwencji:

- gospodarka wodna,
- rolnictwo,
- leśnictwo,
- różnorodność biologiczna i obszary prawnie chronione,
- zdrowie,
- energetyka,
- budownictwo,
- transport,
- obszary górskie,
- strefa wybrzeża,
- gospodarka przestrzenna i obszary zurbanizowane.

**Rodzaje działań:** legislacyjne, edukacyjne, inwestycyjne, monitoringowe

## Klimat w ocenie oddziaływania na środowisko (3/5)

### Obowiązek uwzględniania w procedurach ooś zagadnień klimatu wynika m.in. z:

- art. 3 dyrektywy ooś,
- art. 51 ust. 2 pkt 2 lit. e ustawy ooś (zakres prognozy ooś),
- art. 66 ust. 1 pkt 7 ustawy ooś (zakres raportu ooś).

Zagadnienia zmian klimatu są również obecne podczas analizowania oddziaływań przedsięwzięć na poszczególne elementy środowiska, np. w opisie:

- stanu jakości powietrza,
- oddziaływań mogących wpływać na pogorszenie istniejącego stanu elementów środowiska,
- uciążliwości występujących dla ludzi,
- planowanej do zastosowania technologii, urządzeń, maszyn, materiałów.

## Klimat w ocenie oddziaływania na środowisko (4/5)

Analiza dotycząca zmian klimatu na poziomie przedsięwzięcia powinna zostać **przeprowadzona stosownie do charakteru i skali przedsięwzięcia, w dwie strony**, tzn. że powinna dotyczyć:

- wpływu planowanego przedsięwzięcia na klimat i jego zmiany (**mitygacja**, czyli łagodzenie przez przedsięwzięcie zmian klimatu),
- wpływu klimatu i jego zmian na przedsięwzięcie (**adaptacja** przedsięwzięcia do zmian klimatu).

Za główne **problemy związane z mitygacją (łagodzeniem zmian klimatu)** uznano:

- bezpośrednie emisje gazów cieplarnianych związane z przedsięwzięciem a powodowane m.in.: jego budową (realizacją), eksploatacją oraz ewentualną likwidacją przedsięwzięcia,
- wyłączenie z użytkowania gruntów lub zmiana sposobu użytkowania gruntów na potrzeby przedsięwzięcia, w tym zmniejszenie powierzchni leśnej,
- pośrednie emisje gazów cieplarnianych związane z przedsięwzięciem a powodowane m.in.: większe zapotrzebowanie na energię,
- działania towarzyszące przedsięwzięciu.



## Klimat w ocenie oddziaływania na środowisko (5/5)

Za główne **problemy związane z mitygacją (łagodzeniem zmian klimatu)** uznano:

- infrastrukturę bezpośrednio związaną z przedsięwzięciem (transport, gospodarka odpadami, produkcja materiałów),
- usuwanie/przekształcanie siedlisk zapewniających sekwestrację dwutlenku (np. mokradeł, powierzchni leśnych).

Za główne **problemy związane z adaptacją (dostosowaniem do zmian klimatu)** uznano:

- fale upałów (wpływ fal upałów na przedsięwzięcie, w tym ich oddziaływanie na zdrowie i życie ludzi, szkody dla zbiorów, pożary lasów),
- susze (wpływ suszy na przedsięwzięcie, w tym m.in. mniejsza dostępność i gorsza jakość wody, zwiększone zapotrzebowanie na wodę w tym okresie),
- ekstremalne opady, zalewanie przez rzeki i gwałtowne powodzie,
- burze i silne wiatry (w tym m.in. zniszczenia infrastruktury, budynków, plonów i lasów),
- osuwiska (zagrożenie osuwania się mas ziemnych i związane z tym ewentualne uszkodzenia infrastruktury, budynków),
- podnoszący się poziom mórz, spiętrzenia fal, erozja wybrzeża i intruzja wód zasolonych,
- fale chłodu, szkody wywołane zamarzaniem i odmarzaniem (przede wszystkim wpływ na infrastrukturę).



---

# Ocena oddziaływania przedsięwzięcia na środowisko a kolejne decyzje inwestycyjne

## Miejsce DSU w procesie inwestycyjnym (1/3)

- DŚU nie jest decyzją stricte zezwalającą na realizację inwestycji, choć jej brak (dla przedsięwzięć tego wymagających) uniemożliwia pozyskanie przez inwestora kolejnych decyzji,
- **DŚU, co do zasady, nie daje praw do zajęcia nieruchomości** objętych wydaną DŚU ani nie powoduje ograniczenia praw osób trzecich do tych terenów.

### [Wyjątek \(od 04.09.2015 r.\): DŚU uzyskana na potrzeby ZRID.](#)

Jeśli inwestor we wniosku o wydanie DŚU wskazał działki konieczne do zajęcia w celu przeprowadzenia prac przygotowawczych, wykaz takich działek, wskazany w treści DŚU, umożliwia inwestorowi nieodpłatne wejście na teren przewidziany na ich wykonanie.

Przez prace przygotowawcze do inwestycji rozumie się wycinkę drzew i krzewów, przeprowadzenie badań archeologicznych lub geologicznych, wykonanie kompensacji przyrodniczej na nieruchomościach stanowiących własność Skarbu Państwa, zarządzanych przez Państwowe Gospodarstwo Leśne Lasy Państwowe.

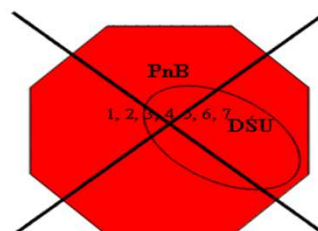
## Miejsce DSU w procesie inwestycyjnym (2/3)

- organy wydające „decyzje następcze” są związane ustaleniami wydanej dla przedsięwzięcia DŚU. Związanie to dotyczy wszystkich aspektów tej DŚU (zakresu rzeczowego i obszarowego, nałożonych warunków realizacji inwestycji, w tym harmonogramów przeprowadzania prac mogących negatywnie wpływać na środowisko).

SYTUACJA DOPUSZCZALNA



SYTUACJA NIEDOPUSZCZALNA



## Miejsce DSU w procesie inwestycyjnym (3/3)

- w przypadku DSU nie mówi się o jej ważności, ale o możliwości jej wykorzystania na potrzeby uzyskania kolejnych decyzji inwestycyjnych.

### do 4.09.2015 r. :

- ostateczna DSU → 4 lata → wniosek o wydanie decyzji „następczej”  
lub
- przed upływem 4 lat – postanowienie organu, który wydał DSU o etapowości inwestycji i aktualności warunków środowiskowych (wydłużenie o kolejne 2 lata).

### od 4.09.2015 r. (dla DSU wydanych w dniu/ po 04.09.2015 r.):

- ostateczna DSU → 6 lat → wniosek o wydanie decyzji „następczej”  
lub
- przed upływem 6 lat – postanowienie organu, który wydał DSU o etapowości inwestycji i aktualności warunków środowiskowych (wydłużenie o kolejne 4 lata).



## Zmiany w przedsięwzięciu (1/5)

Modyfikacje pojawiające się podczas trwania procesu inwestycyjnego, należy **każdorazowo rozpatrzyć pod kątem konieczności zmiany już wydanej bądź uzyskania nowej DSU**. Szczególną uwagę należy zwrócić na klasyfikację zmienianych przedsięwzięć przedstawioną w rozporządzeniu OOS.

Uzyskanie zmiany/ nowej DŚU jest możliwe jedynie w przypadku, gdy realizacja przedsięwzięcia bądź jego części, która podlega modyfikacjom nie jest faktycznie zakończona. **Modyfikacja przedsięwzięcia polegająca na zajęciu nowego obszaru (nowej działki) wiąże się z uzyskaniem nowej DŚU.**

Analiza przedsięwzięcia (w tym powodowanych przez niego oddziaływań) dokonywana w ramach postępowania o zmianę DŚU musi odnosić się **do całości przedsięwzięcia, a nie tylko do wprowadzanych zmian.**

## Zmiany w przedsięwzięciu (2/5)

### Kiedy, mimo zmian w przedsięwzięciu nie ma potrzeby uzyskiwania / zmiany DSU?

Art. 72 ust. 2 i 2a ustawy ooś.

*„Wymogu uzyskania DŚU nie stosuje się w przypadku:*

*1) zmiany „decyzji następczych” wymienionych w art. 72 ust. 1 ustawy OOŚ, polegających na:*

*a) ustaleniu lub zmianie formy lub wielkości zabezpieczenia roszczeń mogących powstać wskutek wykonywania działalności objętej decyzją,*

*b) zmianie danych wnioskodawcy;*

*1a) zmiany „decyzji następczych” wymienionych w art. 72 ust. 1 pkt 1, 10, 14, 18, 19 ustawy OOŚ polegających na odstąpieniu od zatwierdzonego projektu budowlanego dotyczącym:*

*a) charakterystycznych parametrów obiektu budowlanego: kubatury, powierzchni zabudowy, wysokości, długości, szerokości i liczby kondygnacji,*

*b) zapewnienia warunków niezbędnych do korzystania z tego obiektu przez osoby niepełnosprawne,*

## Zmiany w przedsięwzięciu (3/5)

### Kiedy, mimo zmian w przedsięwzięciu nie ma potrzeby uzyskiwania / zmiany DSU?

*„Wymogu uzyskania DŚU nie stosuje się w przypadku:*

*1a) zmiany „decyzji następczych” wymienionych w art. 72 ust. 1 pkt 1, 10, 14, 18, 19 ustawy OOŚ polegających na odstąpieniu od zatwierdzonego projektu budowlanego dotyczącym:*

*c) **charakterystycznych parametrów drogi w zakresie niewymagającym zmiany granic pasa drogowego\***,*

*– które nie spowodują zmian uwarunkowań określonych w wydanej DŚU”.*

*\* Zmiana wynikająca z nowelizacji ustawy ooś obowiązującej od 04.09.2015 r.*

Art. 72 ust. 3 ustawy ooś

Wymogu uzyskania DSU przed uzyskaniem zezwoleń: na przetwarzanie odpadów, zbieranie i przetwarzanie odpadów, nie stosuje się, jeśli zezwolenie to dotyczy odzysku polegającego na przygotowaniu do ponownego użycia.

## Zmiany w przedsięwzięciu (4/5)

**Przepisy art. 72 ust. 2, 2a i 3 ustawy OOŚ stanowią wyjątek od reguły, nie można ich interpretować rozszerzająco (przepisy należy interpretować wprost).** Wymienione charakterystyczne parametry to katalog zamknięty. Przepis powyższy nie może być stosowany w przypadku zmiany lokalizacji obiektów.

Przeprowadzenie postępowania w sprawie zmiany uzyskanej już DŚU następuje, zgodnie z art. 87 ustawy ooś, **na zasadach takich samych jak wydanie nowej DŚU**, co oznacza, że procedura musi obejmować wszystkie etapy jakie obowiązują przy wydawaniu nowej DŚU. Zgodę na zmianę DŚU wyraża jedynie wnioskujący o tę zmianę.

**Natomiast zgodę na uchylenie DSU w całości lub w części muszą wyrazić jasno wszystkie strony postępowania !!!**

## Zmiany w przedsięwzięciu (5/5)

Skutkiem uzyskania decyzji zmieniającej wydaną już DŚU jest konieczność **wznowienia wydanych „decyzji następczych”** na podstawie art. 145 §8 KPA.

Skutkiem uchylecia DŚU i wydania nowej DŚU jest konieczność wznowienia wydanych wcześniej „decyzji następczych” na podstawie art. 145 §8 KPA bądź uzyskania nowych „decyzji następczych” (np. w przypadku gdy uzyskanie nowej DŚU wiązało się z zajęciem pod przedsięwzięcie działek nieujętych w dotychczas wydanych zezwoleniach z art. 72 ust. 1 i 1a ustawy ooś).

## Decyzje „następcze” (1/2)

„**Decyzje następcze**” to decyzje wymienione w art. 72 ust. 1 i 1a ustawy OOŚ, umożliwiające podjęcie konkretnych prac inwestycyjnych lub etapów inwestycji.

W związku z tym, że DŚU stanowi pierwszą z decyzji uzyskiwanych na potrzeby procesu inwestycyjnego, „decyzje następcze” w swoich rozstrzygnięciach i uzasadnieniach powinny brać pod uwagę ustalenia poczynione w postępowaniu zakończonym wydaniem DŚU, zarówno tych po przeprowadzeniu OOŚ dla przedsięwzięcia jak i bez przeprowadzania OOŚ.

Jedną z podstawowych zasad jest **obowiązek zachowania prawidłowej chronologii decyzji uzyskiwanych w procesie inwestycyjnym**.

Jeśli decyzja o warunkach zabudowy i zagospodarowania terenu (WZ) została wydana:

Przed **15.11.2008 r.** - kolejność WZ i DŚU nie ma znaczenia,

Po **15.11.2008 r.** - następująca kolejność: DŚU, WZ, w dalszej kolejności zgoda budowlana (np. PnB).



## Decyzje „następcze” (2/2)

### **art. 29 ust. 3 Prawa budowlanego:**

- w przypadku przeprowadzenia OOS dla przedsięwzięcia lub OOS na Natura 2000 dla przedsięwzięcia wymagającego jedynie zgłoszenia prac budowlanych, zamierzenie to podlega automatycznie wymogowi uzyskania pozwolenia na budowę !!!



---

## Najczęściej popełniane błędy



## Najczęściej popełniane błędy (1/2)

- niezgodność działek w poszczególnych decyzjach (DSU, DCP / WZ, PNB, zgłoszenie),
- niezgodność zakresu rzeczowego przedsięwzięcia w DSU z zakresem uzyskanych zezwoleń,
- nieprawidłowa chronologia uzyskiwanych decyzji,
- brak możliwości wykorzystania uzyskanych decyzji w procesie inwestycyjnym,
- DSU wydana przez organ niewłaściwy w sprawie,
- niezgodność DSU z ustaleniami obowiązującego mpzp – ogólnymi i szczegółowymi,
- brak analizy oddziaływań skumulowanych,
- nieuwzględnianie powiązań technologicznych,
- nieprzedstawianie do udziału społecznego ostatecznej wersji raportu oos (ze wszystkimi aneksami, uzupełnieniami),

## Najczęściej popełniane błędy (2/2)

- brak dokładnego opisu przebiegu postępowania i uzasadnienia podjętego stanowiska (w postanowieniu o potrzebie/ braku potrzeby przeprowadzenia ooś, DSU),
- brak odpowiedniego udokumentowania powiadamiania o poszczególnych etapach postępowania (podania do publicznej wiadomości, umieszczenia informacji w publicznie dostępnym wykazie danych o dokumentach o środowisku),
- załączanie niekompletnych dokumentów,
- załączanie decyzji bez adnotacji o ich ostateczności.



---

# Zmiany w przepisach dotyczących oceny oddziaływania na środowisko

---

***Ustawa z dnia 24 lipca 2015 r. o zmianie ustawy o udostępnianiu informacji o środowisku i jego ochronie, udziale społeczeństwa w ochronie środowiska oraz o ocenach oddziaływania na środowisko oraz ustawy o szczególnych zasadach przygotowania i realizacji inwestycji w zakresie dróg publicznych (Dz. U. z 2015 r. poz. 1211)*** obowiązuje od 04.09.2015 r. :

- rozszerzenie katalogu przypadków, w których pomimo konieczności zmiany projektu budowlanego i zmiany decyzji wymienionej w art. 72 ust. 1 pkt 1, 10, 14, 18 i 19 ustawy ooś nie ma obowiązku uzyskiwania decyzji o środowiskowych uwarunkowaniach (DSU),
- wydłużenia terminu na wykorzystanie DSU na potrzeby uzyskania decyzji „następczej”,
- realizacja prac przygotowawczych na podstawie zapisów DSU.

***Ustawa z dnia z dnia 24 kwietnia 2015 r. o zmianie niektórych ustaw w związku ze wzmocnieniem narzędzi ochrony krajobrazu (Dz. U. z 2015 r. poz. 774)*** obowiązuje od 11.09.2015 r.:

- uwzględnianie w ramach oceny oddziaływania na środowisko krajobrazu, w tym krajobrazu kulturowego. Jednym z wymaganych elementów raportu ooś stał się opis krajobrazu, w jakim ma zostać zlokalizowana inwestycja oraz analiza oddziaływania bezpośredniego i pośredniego przedsięwzięcia na krajobraz.



---

**Dyrektywa Parlamentu Europejskiego i Rady 2014/52/UE z dnia 16 kwietnia 2014 r. zmieniająca dyrektywę 2011/52/UE w sprawie oceny wpływu wywieranego przez niektóre przedsięwzięcia publiczne i prywatne na środowisko (Dz. Urz. UE. L 124 z 25.4.2014, s. 1-18)**

- poprawa systemu w zakresie przekazywania informacji o środowisku i jego stanie,
- wydłużenie terminu przewidzianego na udział społeczeństwa w ooś (30 dni),
- zapewnienie lepszej niezależności organu w odniesieniu do miejsca realizacji przedsięwzięcia,
- podniesienie jakości przygotowywanej dokumentacji (szczególnie raportów ooś).

Okres na dostosowanie prawa polskiego do zmienionej dyrektywy OOŚ – **do 17 maja 2017 r.**

Obecnie prace nad nowelizacją ustawy ooś są w toku.



---

# **Dokumentowanie oceny oddziaływania przedsięwzięcia na środowisko w projektach RPO WP 2014 - 2020**

## Dokumentowanie OOŚ w projektach RPO WP 2014 – 2020 (1/11)

Informacje o koniecznych do złożenia wraz z wnioskiem o dofinansowanie dokumentach potwierdzających prawidłowość procedury ooś znajdują się w **Zasadach wdrażania RPO WP 2014 – 2020**:

**Załącznik nr 2** – Instrukcja przygotowania załączników do wniosku o dofinansowanie  
załącznik 2.1. – Informacja o zakresie przeprowadzonej procedury ooś (wzór),  
załącznik 2.2. – Informacja o zakresie przeprowadzonej procedury ooś (instrukcja),  
załącznik 2.3. – Lista dokumentów koniecznych do przedstawienia w zależności od procedury.

Podstawowe informacje o rodzajach i zasadach dotyczących procedur ooś opisano w **załączniku nr 5 – Wytyczne OOŚ** do Zasad wdrażania RPO WP 2014 – 2020.



## Dokumentowanie OOŚ w projektach RPO WP 2014 – 2020 (2/11)

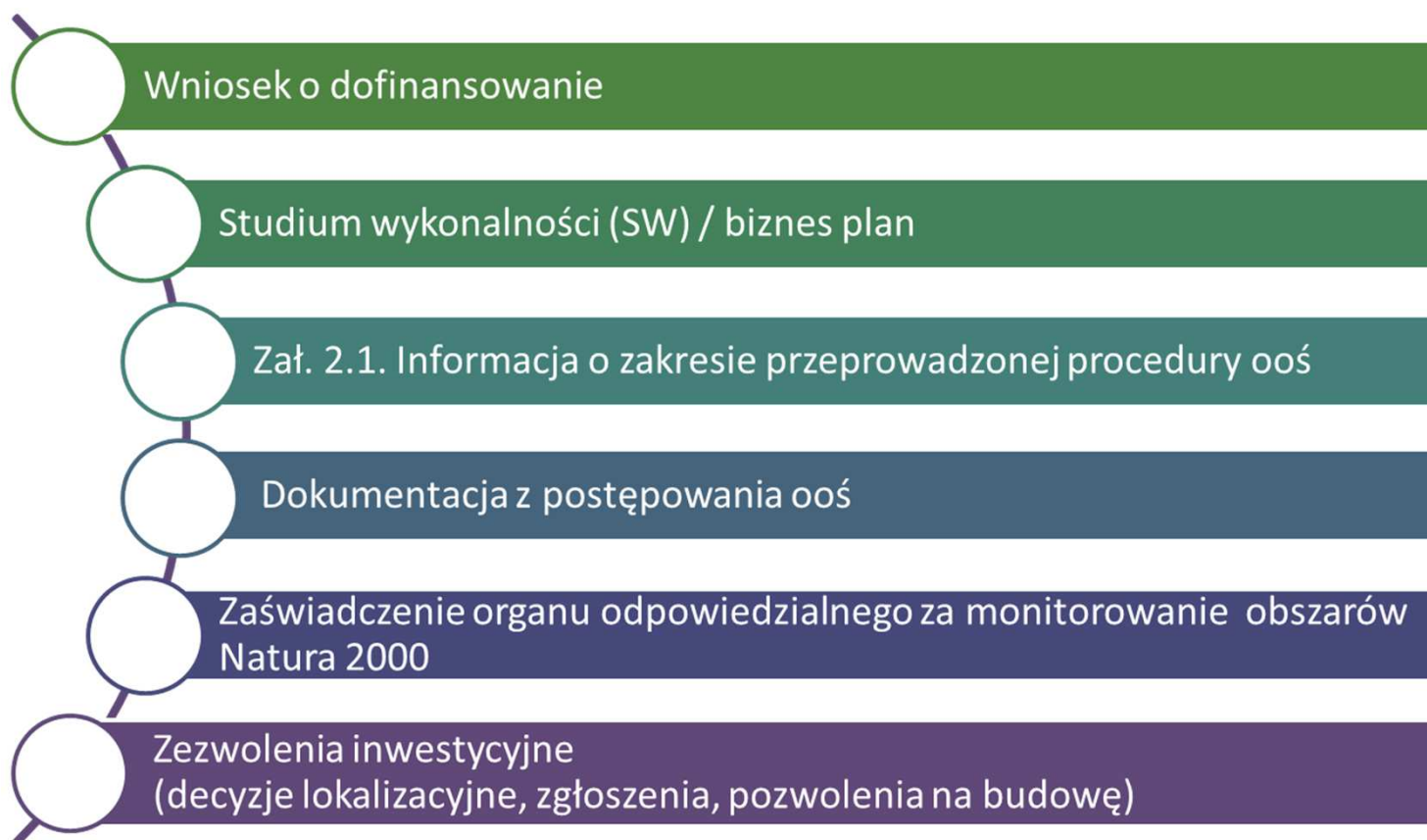
### Zmiany w dokumentowaniu procedury ooś w projektach RPO WP względem perspektywy 2007 - 2013

- brak obowiązku opisu oddziaływania projektu na środowisko w SW,
- **gdy brak obowiązku uzyskiwania DSU = brak obowiązku przedstawiania opinii organu ochrony środowiska / oświadczenia wnioskodawcy,**
- możliwość przedstawienia raportu ooś (jego ostatecznej wersji) tylko w wersji elektronicznej,
- rozszerzony zakres zał. 2.1. Informacja o zakresie procedury ooś (zgodność projektu z RDW, uwzględnienie problematyki klimatu),
- brak wzoru zaświadczenia Natura 2000 w wytycznych programowych,
- w przygotowaniu nowe załączniki:
  - zaświadczenie organu odpowiedzialnego za gospodarkę wodną,
  - tabela dotycząca wypełniania wymogów dyrektywy ściekowej (*tylko projekty wodno – ściekowe*),
  - oświadczenie o wywiązywaniu się z obowiązków dotyczących sprawozdawczości o przeprowadzonych ooś i danych o formach ochrony przyrody (*tylko jeśli wnioskodawca projektu jest zobowiązany do takiej sprawozdawczości*).





## Dokumentowanie OOŚ w projektach RPO WP 2014 – 2020 (3/11)



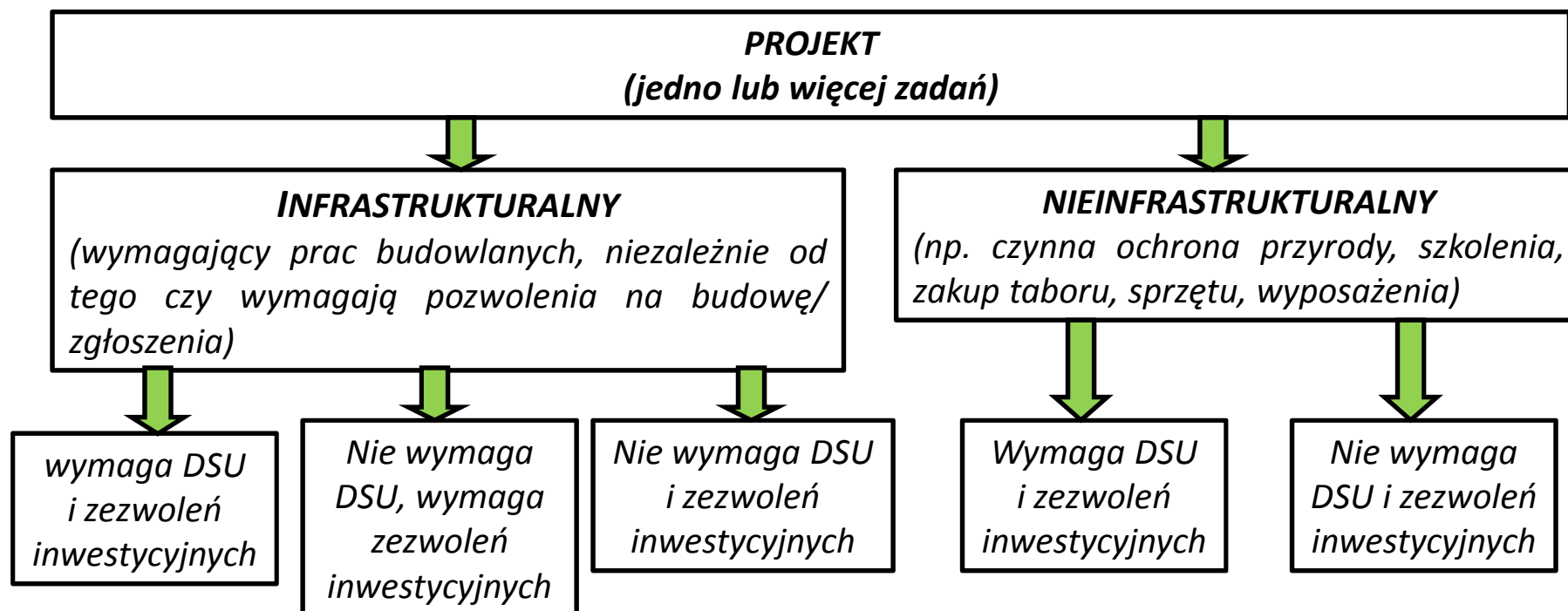
## Dokumentowanie OOŚ w projektach RPO WP 2014 – 2020 (4/11)

### Zakres weryfikacji dokumentacji

1. Kompletność dokumentacji
2. Poprawność wypełnienia załącznika 2.1. *Informacja o zakresie przeprowadzonej procedury ooś*
3. Spójność informacji zawartych w poszczególnych dokumentach
4. Chronologia uzyskania zezwoleń na inwestycję
5. Poprawność przeprowadzenia procedury ooś pod kątem wymogów prawa (unijnego, krajowego)

## Dokumentowanie OOŚ w projektach RPO WP 2014 – 2020 (5/11)

### Rodzaje projektów ocenianych w ramach konkursów RPO WP 2014 - 2020





## Dokumentowanie OOŚ w projektach RPO WP 2014 – 2020 (6/11)

### Załącznik 2.1. Informacja o zakresie przeprowadzonej procedury ooś

- dla każdego zadania projektu, niezależnie od charakteru (infrastrukturalny czy nie),
- szczególnie istotny, gdy brak obowiązku uzyskiwania DSU,

### Załącznik 2.2. Dokumentacja postępowania ooś

- dla każdego zadania projektu, które wymagało uzyskania DSU, przeprowadzenia ponownej ooś i / lub oceny na obszar Natura 2000, SOOŚ (dot. projektów rewitalizacyjnych, transportowych, energetyki),

### Załącznik 2.3. Zaświadczenie organu odpowiedzialnego za monitorowanie obszarów Natura 2000

- wydawane przez właściwego regionalnego dyrektora ochrony środowiska,
- dla projektu infrastrukturalnego,

## Dokumentowanie OOŚ w projektach RPO WP 2014 – 2020 (7/11)

### Załącznik 2.3. Zaświadczenie organu odpowiedzialnego za monitorowanie obszarów Natura 2000

- dla projektu nieinfrastrukturalnego każdorazowo wnioskodawca jest zobowiązany do sprawdzenia, czy przedmiot projektu nie wiąże się z wykonaniem niezbędnych prac budowlanych (remontowych, instalacyjnych). Jeśli takie prace występują - zawnioskować o wydanie zaświadczenia,
- załącznikiem mapa z lokalizacją projektu względem najbliższych obszarów Natura 2000 i KIP będący podstawą wydania zaświadczenia,
- co do zasady - 1 zaświadczenie na wszystkie zadania projektu (**w przypadku projektu złożonego z kilku zadań, dopuszcza się uzyskanie oddzielnych zaświadczeń, ale w karcie informacyjnej przedsięwzięcia (KIP) powinien się znaleźć opis całego projektu**),

## Dokumentowanie OOŚ w projektach RPO WP 2014 – 2020 (8/11)

### Załącznik 2.3. Zaświadczenie organu odpowiedzialnego za monitorowanie obszarów Natura 2000

- zaświadczenie nie jest możliwe do uzyskania dla przedsięwzięcia infrastrukturalnego, jeśli RDOŚ stwierdzi ryzyko negatywnego oddziaływania projektu na obszar Natura 2000 (odmowa następuje w formie postanowienia),
- zaświadczenia nie trzeba składać, jeśli szczegółową analizę oddziaływania na obszar Natura 2000 (zgodną z art. 6.3 dyrektywy „siedliskowej”) dokonano w ramach:
  - ooś przeprowadzanej podczas uzyskiwania DSU,
  - ponownej ooś,
  - oceny oddziaływania na obszar Natura 2000 na etapie zezwolenia na realizację przedsięwzięcia.

## Dokumentowanie OOŚ w projektach RPO WP 2014 – 2020 (9/11)

### A.5. Stosowanie dyrektywy 2000/60/WE Parlamentu Europejskiego i Rady („ramowa dyrektywa wodna”)

#### **A.5.1. W jaki sposób przedsięwzięcie spełnia warunek wstępny dotyczący przepisów w zakresie gospodarki wodnej?**

- czy projekt został przeanalizowany pod kątem wpływu na zasoby wodne zgodnie z przepisami prawa krajowego i unijnego (dotyczy tylko tzw. dużych projektów)?

#### **A.5.2. Czy przedsięwzięcie obejmuje nowe zmiany charakterystyki fizycznej części wód powierzchniowych lub zmiany poziomu części wód podziemnych, które pogarszają stan jednolitej części wód lub uniemożliwiają osiągnięcie dobrego stanu/potencjału wód?**

- jaka jest lokalizacja projektu względem jednolitych części wód powierzchniowych (JCWP) i podziemnych (JCWPd)?
- jaki jest stan JCW i cele środowiskowe ustalone na podstawie RDW?
- czy projekt stwarza ryzyko spowodowania zmian hydromorfologicznych w obrębie JCWP i / lub zmian poziomu wód podziemnych ?
- co zdecydowało o tym, że projekt nie będzie stwarzał zagrożenia dla osiągnięcia wyznaczonych dla JCW celów środowiskowych ? lub
- czy projekt po stwierdzeniu, że realnie zagraża osiągnięciu wyznaczonych dla JCW celów środowiskowych, spełnia wszystkie warunki derogacyjne określone w art. 38j ust. 3 ustawy Prawo wodne ?

## Dokumentowanie OOŚ w projektach RPO WP 2014 – 2020 (10/11)

### ***A.5.3. W jaki sposób przedsięwzięcie wpisuje się w cele planu gospodarowania wodami w dorzeczu ustanowione dla odpowiednich jednolitych części wód?***

Ogólny cel:

osiągnięcie dobrego stanu wszystkich wód do końca 2015 r. (w uzasadnionych przypadkach – w późniejszym terminie)

- w jaki sposób projekt pokrywa się z celami przyjętymi dla odpowiednich JCW w Masterplanie /Planie Gospodarowania Wodami na Obszarze Dorzecza?



## Dokumentowanie OOS w projektach RPO WP 2014 – 2020 (11/11)

### **A.7. Przystosowanie projektu do zmian klimatu i łagodzenia zmian klimatu, a także jego odporność na klęski żywiołowe**

#### ***A.7.1. W jaki sposób projekt przyczynia się do realizacji celów w zakresie zmian klimatu ustanowionych w strategii „Europa 2020” ?***

- czy i w jakim stopniu projekt przyczynia się do osiągnięcia celów strategii „Europa 2020” opisanych w pakiecie 3 x 20%, tj. ograniczenia emisji gazów cieplarnianych, wzrostu wykorzystania energii pochodzącej z OZE, wzrostu poziomu efektywności energetycznej?
- jak projekt przyczynia się do osiągnięcia celów i wykonania działań ujętych w SPA 2020?

#### ***A.7.2. W jaki sposób w projekcie uwzględniono zagrożenia związane ze zmianami klimatu – adaptacją do zmian klimatu, łagodzenia zmian klimatu oraz odporność projektu na klęski żywiołowe?***

- w jakim stopniu projekt będzie oddziaływał na warunki klimatyczne?
- jakie przewidziano rozwiązania (np. organizacyjne, techniczne) chroniące klimat przed negatywnymi oddziaływaniami projektu?
- jakimi anomaliami pogodowymi, klęskami jest potencjalnie zagrożone przedsięwzięcie i jaka jest jego odporność na nie?
- jakie przewidziano rozwiązania chroniące projekt przed zmieniającymi się warunkami klimatu?

---

# ***Dziękuję za uwagę***

## **Główny Punkt Informacyjny Funduszy Europejskich**

ul. Augustyńskiego 2, 80-819 Gdańsk  
tel. 58 326 81 47, 58 326 81 48, 58 326 81 52  
e-mail: [punktinformacyjny@pomorskie.eu](mailto:punktinformacyjny@pomorskie.eu)

[www.pomorskiewunii.pl](http://www.pomorskiewunii.pl)